

2019 年度

定 例 総 会 要 項

参 加 要 項

- |         |                  |
|---------|------------------|
| 第 6 1 回 | 千葉県吹奏楽コンクール      |
| 第 3 2 回 | 千葉県マーチングコンテスト    |
| 第 1 8 回 | 千葉県小学校バンドフェスティバル |
| 第 4 5 回 | 千葉県アンサンブルコンテスト   |
| 第 3 3 回 | 千葉県吹奏楽個人コンクール    |



千葉県吹奏楽連盟

<http://www.chibasuiaren.gr.jp>

E-mail [office@chibasuiaren.gr.jp](mailto:office@chibasuiaren.gr.jp)

## 目 次

総会次第	1
2018 年度事業報告	2
千葉県代表成績一覧	5
2018 年度決算報告	9
会計監査報告	13
2019 年度事業計画	15
自主事業助成について	17
地区行事一覧	18
2019 年度予算案	19
千葉県吹奏楽連盟規約	21
2019 年度役員一覧	25
2019 年度地区連盟事務局一覧	27
2019 年度千葉県吹奏楽連盟組織機構	28
連盟所有楽器貸出規定	29
(借 用 書)	30
自主事業助成申請書	32
【参加要項】	
第 61 回千葉県吹奏楽コンクール	35
第 32 回千葉県マーチングコンテスト	49
第 18 回千葉県小学生バンドフェスティバル	55
第 45 回千葉県アンサンブルコンテスト	61
第 33 回千葉県吹奏楽個人コンクール	69
* 自然災害等に伴う東関東各種大会のあり方について	74
* 東関東吹奏楽連盟 危機管理運営マニュアル	75

# 2019 年度 千葉県吹奏楽連盟 総 会 次 第

- 1 開会の辞
- 2 主催者挨拶
- 3 来賓挨拶
- 4 来賓紹介
- 5 議長・書記選出
- 6 議 事
  - (1) 2018 年度事業報告
  - (2) 2018 年度決算報告
  - (3) 2018 年度会計監査報告
  - (4) 2019 年度事業計画案
  - (5) 2019 年度予算案
  - (6) 千葉県吹奏楽連盟規約
  - (7) 2019 年度役員案
- 7 諸連絡
  - (1) 千葉県吹奏楽コンクールについて
  - (2) マーチングコンテスト、小学生バンドフェスティバル 《マーチング事業について》
  - (3) アンサンブルコンテスト、個人コンクールについて
  - (4) 研修・講座 《研修事業について》
  - (5) 生涯学習事業について
  - (6) 楽器貸出について
  - (7) その他
- 8 閉会の辞

議 長

書 記

議事録署名人

## 2018 年度 事業報告

### 会議関係

4月 8日 (日)	第1回理事会	ホテルプラザ菜の花
4月 8日 (日)	第二演奏事業部会	ホテルプラザ菜の花
4月15日 (日)	会計監査会	県吹奏楽連盟事務局
4月22日 (日)	千葉県吹奏楽連盟総会	ホテルプラザ菜の花
6月 3日 (日)	第一演奏事業部会 (事前説明会準備)	県吹奏楽連盟事務局
6月17日 (日)	第一演奏事業部会 第2回理事会	青葉の森公園芸術文化ホール
6月17日 (日)	千葉県吹奏楽コンクール事前説明会 (含:抽選会)	青葉の森公園芸術文化ホール
7月25日 (水)	第三演奏事業部会 県マーチング事前説明会 (含:抽選会)	千葉県文化会館 聖賢堂
8月25日 (土)	第1回常任理事会	千葉県教育会館
8月25日 (土)	第3回理事会 コンクール反省会	千葉県教育会館
12月 8日 (土)	第二演奏事業部会	千葉県教育会館
1月14日 (月)	第4回理事会・新年祝賀会	ホテルプラザ菜の花
1月19日 (土)	地区理事長・事務局合同会議	一宮シーサイドオーツカ
2月 3日 (日)	第2回常任理事会	ホテルグリーンタワー幕張
3月21日 (木)	第3回常任理事会	ホテルグリーンタワー幕張
3月23日 (土)	第二演奏事業部会	千葉県教育会館

### 演奏事業部門

#### ◎第60回千葉県吹奏楽コンクール

月 日	曜日	千葉県文化会館	青葉の森公園芸術文化ホール	君津市民文化ホール
7月21日	土	小学校C-1、中学校J r		
22日	日	小学校C-2、高等学校J r		
23日	月			
24日	火	中学校B-1		
25日	水	中学校B-2		
26日	木	中学校B-3		
27日	金	中学校B-4		
28日	土	小学校B-1	中学校C-1	
29日	日	小学校B-2	中学校C-2	
30日	月	高等学校B-1	中学校C-3、高等学校C	
31日	火	高等学校B-2		
8月1日	水	中学校A-1		
2日	木	中学校A-2		
3日	金	中学校A-3		
4日	土	中学校A-4		大学A・C、職場一般C
5日	日	中学校A-5		職場一般A
6日	月	高等学校A-1		
7日	火	高等学校A-2		
11日	土	本選 高等学校B、中学校B		
12日	日	本選 中学校A		
13日	月	本選 高等学校A		

◎第31回千葉県マーチングコンテスト・第17回千葉県小学校バンドフェスティバル

8月21日(火) 第31回千葉県マーチングコンテスト 幕張メッセ・イベントホール  
 8月21日(火) 第17回千葉県小学校バンドフェスティバル 幕張メッセ・イベントホール

◎第44回千葉県アンサンブルコンテスト

12月16日(日) 大学部門、職場・一般部門 千葉県教育会館  
 12月23日(日) 小学校部門・高等学校部門、中学校打楽器部門 千葉県文化会館  
 12月24日(月) 中学校管楽器部門 千葉県文化会館

◎千葉県管弦楽コンペティション

1月12日(土) 第18回千葉県管弦楽コンペティション 千葉市民会館

◎第32回千葉県吹奏楽個人コンクール

3月23日(土) 木管楽器(小学生・中学生・高校生) 千葉県教育会館  
 3月24日(日) 金管・打楽器(小学生・中学生・高校生) 千葉県教育会館

文化祭関係

9月30日(日) 千葉・県民芸術祭参加『第31回千葉県吹奏楽祭』 千葉県東総文化会館  
 ※悪天候のため中止  
 3月3日(日) サウンドフェスティバル vol.12 千葉県文化会館

研修部門ー本部講習

5月26日(土) 吹奏楽講習会 (Ob・Fg・打楽器・コントラバス) 習志野市立習志野高等学校  
 6月16日(土) 吹奏楽講習会 (Ob・Fg・打楽器・コントラバス) 習志野市立習志野高等学校  
 8月24日(金) ホルン講習会 千葉県文化会館  
 9月23日(日) ポップス講習会 千葉学芸高等学校  
 1月20日(日) 合奏指導講習会 千葉県文化会館  
 2月17日(日) 吹奏楽指導法研修会 柏市立柏高等学校

東関東吹奏楽連盟関係

4月14日(土) 常任理事会 朝日新聞東京本社  
 5月3日(木) 東関東吹奏楽連盟総会 T K P 上野ビジネスセンター  
 5月12日(土) 東関東マーチング講習会「The World of Brass 2018 in 柏の葉」 千葉県・さわやかちば県民プラザ  
 6月9日(土) 東関東吹奏楽連盟理事・事務局長合同会議 神奈川県・秦野市文化会館  
 6月9日(土) 東関東吹奏楽バンドセッション(吹奏楽講習会) 神奈川県・秦野市文化会館  
 6月10日(日) 東関東吹奏楽バンドセッション(第19回選抜吹奏楽大会) 神奈川県・秦野市文化会館  
 9月8日(土) 第24回東関東吹奏楽コンクール 高等学校A 千葉県・千葉県文化会館  
 9月9日(日) 第24回東関東吹奏楽コンクール 中学校A 千葉県・千葉県文化会館  
 9月15日(土) 第24回東関東吹奏楽コンクール 高等学校B 茨城県・茨城県立県民文化センター  
 9月16日(日) 第24回東関東吹奏楽コンクール 小学校 茨城県・茨城県立県民文化センター  
 9月22日(土) 第24回東関東吹奏楽コンクール 中学校B 栃木県・宇都宮市文化会館  
 9月23日(日) 第24回東関東吹奏楽コンクール 大学、職場・一般 栃木県・宇都宮市文化会館  
 10月6日(土) 常任理事会 茨城県・ひたちなか市総合運動公園  
 10月7日(日) 第24回東関東マーチングコンテスト 茨城県・ひたちなか市総合運動公園  
 10月7日(日) 第17回東関東小学校バンドフェスティバル 茨城県・ひたちなか市総合運動公園  
 12月1日(土) 東関東吹奏楽連盟理事・事務局長合同会議 東京文化会館  
 1月26日(土) 常任理事会 神奈川県・相模女子大学グリーンホール  
 1月27日(日) 理事会 神奈川県・相模女子大学グリーンホール  
 1月26日(土) 第24回東関東アンサンブルコンテスト 小、高、大 神奈川県・相模女子大学グリーンホール  
 1月27日(日) 第24回東関東アンサンブルコンテスト 中、職・一 神奈川県・相模女子大学グリーンホール

## 全日本吹奏楽連盟関係

5月25日(金)	全日本吹奏楽連盟総会	東京都・東武ホテルレバント東京
5月26日(土)	全日本吹奏楽連盟総会	東京都・東武ホテルレバント東京
10月20日(土)	第66回全日本吹奏楽コンクール 中学校	愛知県・名古屋国際会議場
10月21日(日)	第66回全日本吹奏楽コンクール 高等学校	愛知県・名古屋国際会議場
10月27日(土)	第66回全日本吹奏楽コンクール 大学	兵庫県・あましんアルカイックホール
10月28日(日)	第66回全日本吹奏楽コンクール 職場・一般	兵庫県・あましんアルカイックホール
11月17日(土)	第37回全日本小学校バンドフェスティバル	大阪府・大阪城ホール
11月18日(日)	第31回全日本マーチングコンテスト	大阪府・大阪城ホール
3月21日(木)	第42回全日本アンサンブルコンテスト	北海道・札幌コンサートホール Kitara

## 提携関係

5月18日(金)～20日(日)	第49回日本吹奏楽指導者クリニック	静岡県・アクトシティ浜松
10月13日(土)	第18回東日本学校吹奏楽大会 中学校	宮城県・仙台銀行ホールイズミティ 21
10月14日(日)	第18回東日本学校吹奏楽大会 小学校・高等学校	宮城県・仙台銀行ホールイズミティ 21
11月17日(土)	千葉県音楽祭	多古町コミュニティプラザ文化ホール

## 2018年度 千葉県代表団体一覧

### ●第24回東関東吹奏楽コンクール●

小学校	習志野市立藤崎小学校 (銀) 船橋市立葛飾小学校 (金) 船橋市立海神南小学校 (銅) 柏市立酒井根東小学校 (金・代表) 習志野市立実花小学校 (金・代表) 市川市立大柏小学校 (金) 船橋市立西海神小学校 (金)	松戸市立小金小学校 (銀) 船橋市立高根東小学校 (銀) 我孫子市立我孫子第四小学校 (金) 柏市立柏第五小学校 (銀) 柏市立旭小学校 (銀) 習志野市立屋敷小学校 (銀) 習志野市立東習志野小学校 (銀) 柏市立酒井根中学校 (金・代表) 習志野市立第五中学校 (銀) 習志野市立第四中学校 (金)
中学校A	松戸市立小金中学校 (金・代表) 船橋市立海神中学校 (金) 松戸市立第一中学校 (金) 松戸市立第四中学校 (金・代表)	旭市立第一中学校 (銅) 市川市立第一中学校 (銅) 市原市立国分寺台中学校 (金・代表) 柏市立大津ヶ丘中学校 (金・代表)
中学校B	松戸市立第六中学校 (金) 松戸市立和名ヶ谷中学校 (銀) 市原市立双葉中学校 (銀) 流山市立東深井中学校 (銅) 流山市立北部中学校 (金・代表)	
高等学校A	船橋市立船橋高等学校 (銀) 県立市川昂高等学校 (銅) 県立国府台高等学校 (金) 県立千葉商業高等学校 (銀)	県立八千代高等学校 (銅) 習志野市立習志野高等学校 (金・代表) 柏市立柏高等学校 (金・代表) 県立幕張総合高等学校 (金)
高等学校B	聖徳大学附属女子中学校・高等学校 (金・代表) 昭和学院中学校高等学校 (金) 県立大多喜高等学校 (銀) 秀明大学学校教師学部附属秀明八千代高等学校 (銅) 銚子市立銚子高等学校 (金・代表)	県立土気高等学校 (銀) 県立松尾高等学校 (銀) 県立銚子商業高等学校 (金) 松戸市立松戸高等学校 (金) 県立千葉南高等学校 (銀)
大学	秀明大学吹奏楽部 (銅)	千葉大学吹奏楽団 (金)
職場・一般	アンサンブル・市川 (銀) 習志野ウィンド・オーケストラ (銀) CHIBA TRAILBLAZERS (銀)	ベルモンテウインドオーケストラ (金) 光ウィンドオーケストラ (金・代表) 船橋市交響吹奏楽団 (銀)

### ☆2018年度千葉県吹奏楽コンクール特別賞授与団体☆

千葉県知事賞	柏市立酒井根東小学校	
(公財) 千葉県文化振興財団賞	市原市立国分寺台中学校	
千葉県教育長賞・朝日新聞社賞	柏市立酒井根東小学校	市原市立国分寺台中学校
	柏市立酒井根中学校	聖徳大学附属女子中学校・高等学校
ヤマハ賞	習志野市立習志野高等学校	
	船橋市立葛飾小学校	
	松戸市立小金中学校	松戸市立第六中学校
	柏市立柏高等学校	銚子市立銚子高等学校
理事長賞	船橋市立塚田小学校	市川市立大洲小学校
	市川市立新浜小学校	渋谷教育学園幕張中学校
	市原市立有秋中学校	千葉市立稲毛中学校
	南房総市立千倉中学校	柏市立田中中学校
	県立船橋法典高等学校	城西国際大学学友会吹奏楽団
	妙典シンフォニック・ウインド・アンサンブル	
出野杯	光ウィンドオーケストラ	
賛助会特別賞	千葉大学吹奏楽団	光ウィンドオーケストラ

●第 66 回全日本吹奏楽コンクール●

中学校	柏市立酒井根中学校 (金)	松戸市立小金中学校 (銀)
	松戸市立第四中学校 (金)	
高等学校	柏市立柏高等学校 (銀)	習志野市立習志野高等学校 (銀)
職場・一般	光ウィンドオーケストラ (銀)	

●第 18 回東日本学校吹奏楽大会●

小学校	柏市立酒井根東小学校 (金)	習志野市立実花小学校 (銀)
中学校	市原市立国分寺台中学校 (金)	柏市立大津ヶ丘中学校 (金)
	流山市立北部中学校 (銀)	
高等学校	銚子市立銚子高等学校 (金)	聖徳大学附属女子中学校・高等学校 (銀)

●第 24 回東関東マーチングコンテスト●

B 部門	八千代松陰中学校 (銅)	山武市立山武南中学校 (金)
	鎌ヶ谷市立鎌ヶ谷中学校 (金)	県立市川昂高等学校 (金)
	拓殖大学紅陵高等学校 (金)	千葉敬愛高等学校 (金)
	県立千葉商業高等学校 (金)	
A 部門	野田市立南部中学校 (金)	船橋市立法田中学校 (金・代表)
	習志野市立第二中学校 (金・代表)	習志野市立第四中学校 (金・代表)
	習志野市立習志野高等学校 (金・代表)	柏市立柏高等学校 (金・代表)
	県立松戸六実高等学校 (金・代表)	

☆2018 年度千葉県マーチングコンテスト特別賞授与団体☆

千葉県教育長賞	習志野市立第四中学校	柏市立柏高等学校
ヤマハ賞	鎌ヶ谷市立鎌ヶ谷中学校	県立千葉商業高等学校
理事長賞	拓殖大学紅陵高等学校	船橋市立法田中学校
	習志野市立習志野高等学校	

●第 17 回東関東小学校バンドフェスティバル●

柏市立酒井根小学校 (金・代表)	習志野市立大久保小学校 (金・代表)
野田市立山崎小学校 (銀)	

☆2018 年度千葉県小学校バンドフェスティバル特別賞授与団体☆

千葉県教育長賞	習志野市立大久保小学校
理事長賞	柏市立酒井根小学校
ヤマハ賞	野田市立山崎小学校

●第 31 回全日本マーチングコンテスト●

中学校	船橋市立法田中学校 (金)	習志野市立第四中学校 (金)
	習志野市立第二中学校 (金)	
高等学校	習志野市立習志野高等学校 (金)	柏市立柏高等学校 (金)
	県立松戸六実高等学校 (銀)	

●第 37 回全日本小学校バンドフェスティバル●

柏市立酒井根小学校 (銀)	習志野市立大久保小学校 (金)
---------------	-----------------



## ●第 24 回東関東アンサンブルコンテスト●

小 学 校	市川市立大柏小学校	管・打楽器八重奏	(銀)
	柏市立柏第三小学校	フルート五重奏	(金)
	柏市立柏第三小学校	木管七重奏	(金)
	船橋市立葛飾小学校	フルート三重奏	(金)
	市川市立大柏小学校	木管八重奏	(金)
中 学 校	東金市立東金中学校	金管八重奏	(銀)
	東金市立東金中学校	打楽器八重奏	(銀)
	松戸市立第一中学校	木管八重奏	(金)
	習志野市立第一中学校	フルート四重奏	(金・代表)
	習志野市立第四中学校	フルート三重奏	(金)
	習志野市立第四中学校	クラリネット四重奏	(金・代表)
	松戸市立第一中学校	金管八重奏	(金)
高等学校	習志野市立習志野高等学校	クラリネット四重奏	(金・代表)
	県立小金高等学校	打楽器七重奏	(銀)
	千葉市立千葉高等学校	クラリネット七重奏	(銅)
	習志野市立習志野高等学校	サクソフォーン四重奏	(金)
	市原中央高等学校	クラリネット三重奏	(銅)
	県立幕張総合高等学校	クラリネット四重奏	(金)
	県立市川昂高等学校	木管八重奏	(銀)
大 学	千葉大学吹奏楽団	金管八重奏	(銀)
	秀明大学吹奏楽部	サクソフォーン四重奏	(銅)
一 般	グランツクラリネットアンサンブル	クラリネット四重奏	(銀)
	フェニーチェ・ウィンド・アンサンブル	金管五重奏	(銀)
	万葉の杜吹奏楽団	打楽器七重奏	(銅)
	光ウィンドオーケストラ	金管・打楽器八重奏	(金)
	フェニーチェ・ウィンド・アンサンブル	木管三重奏	(銀)
	ロッチウインドアンサンブル	クラリネット四重奏	(金)

## ●第 42 回全日本アンサンブルコンテスト●

中 学 校	習志野市立第一中学校	フルート四重奏	(金)
	習志野市立第四中学校	クラリネット四重奏	(銀)
高等学校	習志野市立習志野高等学校	クラリネット四重奏	(銀)

## ●第 32 回千葉県吹奏楽個人コンクール●

小学生	市川市立大柏小学校	山西 陽菜 (フルート)	理事長賞
	千葉市立新宿小学校	柳下 叶 (フルート)	審査員特別賞・賛助会賞
	習志野市立大久保小学校	植松 琴乃 (トランペット)	理事長賞
	市川市立大柏小学校	久保下 真妃 (ユーフォニアム)	審査員特別賞・賛助会員賞
中学生	千葉日本大学第一中学校	小林 季久乃 (フルート)	審査員特別賞・理事長賞
	柏市立光ケ丘中学校	小早志 紗帆 (サクソフォーン)	審査員特別賞
	市川市立第七中学校	田中 Angie すみれ (ファゴット)	審査員特別賞・賛助会賞
	市原市立国分寺台中学校	相庭 美咲 (打楽器)	審査員特別賞
	柏市立豊四季中学校	山口 杏実 (ホルン)	審査員特別賞
	市原市立国分寺台中学校	日下 陽登 (テューバ)	審査員特別賞
	船橋市立古和釜中学校	鈴木 彩結 (ユーフォニアム)	審査員特別賞
	柏市立豊四季中学校	服部 希実 (トロンボーン)	審査員特別賞・理事長賞
	市川中学校	菊地 立起 (トランペット)	審査員特別賞・賛助会員賞
	高校生	習志野市立習志野高等学校	畑瀬 雅楽 (オーボエ)
千葉市立千葉高等学校		西崎 由実香 (フルート)	審査員特別賞
習志野市立習志野高等学校		小笠原 瞳 (サクソフォーン)	審査員特別賞
習志野市立習志野高等学校		藤 香澄 (クラリネット)	審査員特別賞・理事長賞
千葉黎明高等学校		鏑木 舜裕 (打楽器)	審査員特別賞・賛助会員賞
東京学館浦安高等学校		市村 結衣 (ユーフォニアム)	審査員特別賞・理事長賞
千葉市立稲毛高等学校		直田 真潮 (ホルン)	審査員特別賞
県立松戸六実高等学校		三ツ川 桐子 (トロンボーン)	審査員特別賞

## ●第 18 回千葉県管弦楽コンペティション (各部門金賞) ●

小学校	船橋市立海神小学校	弦楽八重奏	最優秀賞
	船橋市立行田東小学校	弦楽九重奏	
	匝瑳市立八日市場小学校	弦楽十重奏	
	船橋市立小栗原小学校	弦楽十重奏	
	船橋市立習志野台第二小学校	弦楽十重奏 A	理事長賞
中学校	船橋市立前原小学校	弦楽十重奏	
	習志野市立第一中学校	弦楽六重奏 B	
	習志野市立第一中学校	弦楽七重奏	理事長賞
	船橋市立葛飾中学校	弦楽八重奏	
	船橋市立行田中学校	弦楽八重奏	最優秀賞
	船橋市立船橋中学校	弦楽九重奏 A	
	船橋市立葛飾中学校	弦楽九重奏 B	
	船橋市立葛飾中学校	弦楽九重奏 A	
	松戸市立第六中学校	弦楽九重奏	
	船橋市立宮本中学校	弦楽十重奏 A	
高等学校	船橋市立前原中学校	弦楽十重奏	
	船橋市立宮本中学校	弦楽十重奏 B	
	船橋市立御滝中学校	弦楽十重奏 A	
	松戸市立第六中学校	弦楽十重奏 B	
	習志野市立習志野高等学校	コントラバス二重奏 B	理事長賞
	習志野市立習志野高等学校	弦楽七重奏	理事長賞
	千葉県立幕張総合高等学校	弦楽八重奏 A	最優秀賞
	千葉県立幕張総合高等学校	弦楽八重奏 B	
	昭和学院高等学校	弦楽十重奏	理事長賞

## 2019 年度 事業計画

### 会議関係

4月 7日 (日)	第1回理事会	ホテルプラザ菜の花
4月14日 (日)	会計監査会	県吹奏楽連盟事務局
4月21日 (日)	千葉県吹奏楽連盟総会	ホテルプラザ菜の花
6月 2日 (日)	第一演奏事業部会 (事前説明会準備)	県吹奏楽連盟事務局
6月16日 (日)	第一演奏事業部会 第2回理事会	青葉の森公園芸術文化ホール
6月16日 (日)	千葉県吹奏楽コンクール事前説明会 (含:抽選会)	青葉の森公園芸術文化ホール
6月30日 (日)	第一演奏事業部会 コンクール準備	県吹奏楽連盟事務局
7月23日 (火)	第三演奏事業部会 県マーチング事前説明会 (含:抽選会)	千葉県文化会館 聖賢堂
8月24日 (土)	第3回理事会 コンクール反省会	ホテルプラザ菜の花
12月15日 (日)	第1回常任理事会	千葉県教育会館
12月21日 (土)	第二演奏事業部会	千葉県文化会館
1月12日 (日)	第4回理事会・新年祝賀会	ホテルプラザ菜の花
1月18日 (土)	地区理事長・事務局合同会議	木更津ワシントンホテル
2月 2日 (日)	第2回常任理事会	ホテルグリーンタワー幕張
3月20日 (金)	第3回常任理事会	ホテルグリーンタワー幕張
3月21日 (土)	第二演奏事業部会	千葉県教育会館

### 演奏事業部門

#### ◎第61回千葉県吹奏楽コンクール

月 日	曜日	千葉県文化会館	青葉の森公園芸術文化ホール	君津市民文化ホール
7月20日	土	高等学校B-1		
21日	日	高等学校B-2		
22日	月			
23日	火	小学生C-1、小学生B-1		
24日	水	小学生C-2、小学生B-2		
25日	木	小学生C-3、小学生B-3		
26日	金	中学校Jr、高等学校Jr		
27日	土	中学校B-1	中学校C-1	
28日	日	中学校B-2	中学校C-2	
29日	月	中学校B-3	中学校C-3、高等学校C	
30日	火	中学校B-4		
31日	水	中学校B-5		
8月1日	木	中学校A-1		
2日	金	中学校A-2		
3日	土	中学校A-3		大学A・C、職場一般C
4日	日	中学校A-4		職場一般A
5日	月	高等学校A-1		
6日	火	高等学校A-2		
10日	土	本選 高等学校B、中学校B		
11日	日	本選 中学校A		
12日	月	本選 高等学校A		

※申し込み数により、一部日程が変更される場合があります。

◎第 32 回千葉県マーチングコンテスト・第 18 回千葉県小学生バンドフェスティバル

8月20日(火) 第32回千葉県マーチングコンテスト 幕張メッセ・イベントホール  
 8月20日(火) 第18回千葉県小学生バンドフェスティバル 幕張メッセ・イベントホール

◎第 45 回千葉県アンサンブルコンテスト

12月15日(日) 大学部門、職場・一般部門 千葉県教育会館  
 12月21日(土) 小学生部門・高等学校部門、中学校打楽器部門 千葉県文化会館  
 12月22日(日) 中学校管楽器部門 千葉県文化会館

◎千葉県管弦楽コンペティション

1月13日(月) 第19回千葉県管弦楽コンペティション 千葉市民会館

◎第 33 回千葉県吹奏楽個人コンクール

3月21日(土) 木管楽器(小学生・中学生・高校生) 千葉県教育会館  
 3月22日(日) 金管・打楽器(小学生・中学生・高校生) 千葉県教育会館

文化祭関係

9月29日(日) 千葉・県民芸術祭参加『第32回千葉県吹奏楽祭』 東金文化会館

研修部門—本部講習

5月25日(土) 吹奏楽講習会(Ob・Fg・打楽器・コントラバス) 習志野市立習志野高等学校  
 6月29日(土) 吹奏楽講習会(Ob・Fg・打楽器・コントラバス) 習志野市立習志野高等学校  
 10月6日(日) ポップス講習会 千葉学芸高等学校  
 11月30日(土) 吹奏楽指導法研修会 場所未定  
 期日未定 マーチング講習会 千葉市(予定)

東関東吹奏楽連盟関係

4月13日(土) 常任理事会 朝日新聞東京本社  
 5月3日(金) 東関東吹奏楽連盟総会 東京文化会館  
 5月6日(月) 東関東マーチング講習会「The World of Brass 2019 in ひたちなか」 茨城県・国営ひたち海浜公園  
 6月8日(土) 東関東吹奏楽連盟理事・事務局長合同会議 栃木県・足利市民会館  
 6月8日(土) 東関東吹奏楽バンドセッション(吹奏楽講習会) 栃木県・足利市民会館  
 6月9日(日) 東関東吹奏楽バンドセッション(第20回選抜吹奏楽大会) 栃木県・足利市民会館  
 9月7日(土) 第25回東関東吹奏楽コンクール 高等学校A 茨城県・ザ・ヒロサワ・シティ会館  
 9月8日(日) 第25回東関東吹奏楽コンクール 中学校A 茨城県・ザ・ヒロサワ・シティ会館  
 9月14日(土) 第25回東関東吹奏楽コンクール 高等学校B 千葉県・千葉県文化会館  
 9月15日(日) 第25回東関東吹奏楽コンクール 小学生 千葉県・千葉県文化会館  
 9月21日(土) 第25回東関東吹奏楽コンクール 中学校B 神奈川県・よこすか芸術劇場  
 9月22日(日) 第25回東関東吹奏楽コンクール 大学、職場・一般 神奈川県・よこすか芸術劇場  
 10月5日(土) 常任理事会・理事会 神奈川県・小田原アリーナ  
 10月6日(日) 第25回東関東マーチングコンテスト 神奈川県・小田原アリーナ  
 10月6日(日) 第18回東関東小学生バンドフェスティバル 神奈川県・小田原アリーナ  
 11月30日(土) 東関東吹奏楽連盟理事・事務局長合同会議 東京文化会館  
 1月25日(土) 常任理事会 栃木県・宇都宮市文化会館  
 1月26日(日) 理事会 栃木県・宇都宮市文化会館  
 1月25日(土) 第25回東関東アンサンブルコンテスト 小、高、大 栃木県・宇都宮市文化会館  
 1月26日(日) 第25回東関東アンサンブルコンテスト 中、職・一 栃木県・宇都宮市文化会館

※9月7日、8日に行われる東関東吹奏楽コンクールの会場名称が、

4月1日より「茨城県立県民文化センター」から「ザ・ヒロサワ・シティ会館」に変更となりました。

## 全日本吹奏楽連盟関係

5月24日(金) 全日本吹奏楽連盟総会	高知県・ホテル日航高知 旭ロイヤル
5月25日(土) 全日本吹奏楽連盟総会	高知県・ホテル日航高知 旭ロイヤル
10月19日(土) 第67回全日本吹奏楽コンクール 中学校	愛知県・名古屋国際会議場
10月20日(日) 第67回全日本吹奏楽コンクール 高等学校	愛知県・名古屋国際会議場
10月26日(土) 第67回全日本吹奏楽コンクール 大学	青森県・リンクステーションホール青森
10月27日(日) 第67回全日本吹奏楽コンクール 職場・一般	青森県・リンクステーションホール青森
11月23日(土) 第38回全日本小学生バンドフェスティバル	大阪府・大阪城ホール
11月24日(日) 第32回全日本マーチングコンテスト	大阪府・大阪城ホール
3月20日(金) 第43回全日本アンサンブルコンテスト	福井県・福井県立音楽堂ハーモニーホールふくい

## 提携関係

5月17日(金)～19日(日) 第50回日本吹奏楽指導者クリニック	静岡県・アクトシティ浜松
10月12日(土) 第19回東日本学校吹奏楽大会 中学校	石川県・金沢歌劇座
10月13日(日) 第19回東日本学校吹奏楽大会 小学生・高等学校	石川県・金沢歌劇座
11月30日(土) 千葉県音楽祭	袖ヶ浦市民会館

## 自主事業助成について

この助成は、加盟会員が、自主的に吹奏楽の地域文化活性化に係わる演奏活動、又は講習会、交流活動等の促進、醸成を図ることを目的とする。

- 1 この自主事業助成については、県内の加盟団体を対象とする。
- 2 自主事業の申請は、別記(P.32)様式1・自主事業助成申請書に必要事項の全てを記載し、実施2ヶ月前までに地区理事長の推薦を経て、県連盟理事長の承認を得、実施するものとする。
- 3 但し、該当事業が複数の地区連盟にまたがる場合は、参加団体が所属する地区の理事長に報告し、開催する地区の理事長の推薦を経て、県連盟に提出し、認可を受けるものとする。
- 4 自主事業に参加する団体・人員について、演奏事業においては、3団体100名以上のものとし、講習会・研修事業等においては5団体120名以上のものとする。
- 5 助成額は、5万円とする。(代表者は直ちに受領書を県連盟事務局に送る)
- 6 地域(市町村枠)をこえて、10団体以上、校種横断・学生社会人連携型の参加団体の下に実施する演奏事業については別に定める。
- 7 代表者は、事業実施後7日以内に事業実施結果を示す決算書および資料(チラシ・プログラム等)を県連盟理事長に提出するものとする。提出のない団体には助成を行わない。
- 8 決算書に領収書の添付は必要ない。ただし、開示を求める場合がある。

## 各地区行事一覧

2019年4月1日現在

	行 事 名	期 日	会 場
千葉市	総会	5月12日	みやぎき倶楽部
	県マーチングバンド実技講習会	月 日	JFE スチール千葉体育館
	吹奏楽研究会	7月22日	千葉市若葉文化ホール
	吹奏楽祭	11月 3日	JFE スチール千葉体育館
	アンサンブルコンテスト	11月16日・17日	みやぎき倶楽部
	個人コンクール	2月 1日・ 2日	千葉市若葉文化ホール
	楽器別講習会	3月中旬	未定
西部	総会	5月25日	習志野市立習志野高等学校
	吹奏楽講習会 (Ob・Fg・打・コントラバス)	5月25日	習志野市立習志野高等学校
	吹奏楽講習会 (Ob・Fg・打・コントラバス)	6月29日	習志野市立習志野高等学校
	アンサンブルコンテスト (船橋地区)	11月 3日・ 4日	秀明大学学校教師学部附属秀明八千代高等学校
	アンサンブルコンテスト (市川地区)	11月16日	市川市文化会館
	個人コンクール (船橋地区) 小学生	2月 1日	習志野市立習志野高等学校
	個人コンクール (船橋地区) 高等学校・中学校 個人コンクール (市川地区)	2月 2日・9日・11日 2月16日	秀明大学学校教師学部附属秀明八千代高等学校 市川市文化会館
東葛飾	総会	5月11日	さわやかちば県民プラザ
	マーチング講習会	5月11日	さわやかちば県民プラザ
	楽曲研究会・楽器別講習会	6月 1日	柏市立柏高等学校
	地区吹奏楽祭	7月14日	野田市文化会館
	アンサンブルコンテスト	11月10日	柏市立柏高等学校
	個人コンクール	2月 1日・ 2日	さわやかちば県民プラザ
印旛	総会	5月26日	千葉敬愛高等学校
	初心者講習会	5月26日	千葉敬愛高等学校
	吹奏楽祭	6月23日	ふれあいプラザさかえ文化ホール
	楽器別講習会	10月13日	白井市立七次台中学校
	アンサンブルコンテスト	11月17日	ふれあいプラザさかえ文化ホール
	個人コンクール	2月 1日・ 2日	成田市文化芸術センタースカイタウンホール
東部	総会	5月26日	県立銚子商業高等学校
	楽器別講習会	5月26日	県立銚子商業高等学校
	吹奏楽祭 (香取会場)	6月 2日	多古町コミュニティプラザ
	吹奏楽祭 (海匠会場)	9月29日	千葉県東総文化会館
	アンサンブルコンテスト	11月16日・17日	香取市山田公民館
	個人コンクール	2月 1日・ 2日	小見川市民センターいぶき館
山長夷	総会	4月27日	長柄町立長柄中学校
	山武地区楽器講習会	5月26日	千葉学芸高等学校
	課題曲・自由曲講習会	6月29日・30日	長生村中央公民館
	地区吹奏楽祭	7月13日・14日	岬ふれあい会館
	夷隅地区楽器講習会	8月から随時	いすみ市立大原中学校 他
	吹奏楽講習会 (ポップス講習会)	10月 6日	千葉学芸高等学校
	アンサンブルコンテスト	11月16日・17日	岬ふれあい会館
	個人コンクール	2月 8日・ 9日	東金文化会館
安房上総	総会	5月12日	市原市立国分寺台西中学校
	講習会	5月12日	市原市立国分寺台西中学校
	吹奏楽祭	7月14日・15日	君津市民文化ホール
	アンサンブルコンテスト	11月16日	君津市民文化ホール
	個人コンクール	2月 1日	君津市民文化ホール
	サザンウィンド2020	3月20日	君津市民文化ホール

※詳細につきましては、各地区吹奏楽連盟事務局にお問い合わせください。

# 千葉県吹奏楽連盟規約

(名 称)

第1条 本連盟は、千葉県吹奏楽連盟と称する。

(事務所)

第2条 本連盟の事務所は、次の場所に置く。  
千葉県中央区中央4丁目13番10号 千葉県教育会館内

(目 的)

第3条 本連盟は、千葉県及び千葉市（以下、第4条及び第5条において「千葉県・市」という）における吹奏楽団体の連絡提携と吹奏楽の普及振興を図るとともに県下音楽文化の向上に寄与する。

(事 業)

第4条 本連盟は、前条の目的を達成するため、次の事業を行う。

- (1) 各種コンテスト
- (2) 講習会及び研究会
- (3) 指導者の紹介及び育成に関する事業
- (4) 千葉県・市の音楽団体及び文化団体との提携
- (5) 吹奏楽の普及及び吹奏楽を通じた国際交流の推進
- (6) その他、目的達成に必要な事業

(会 員)

第5条 会員は、千葉県・市の学校、事業所、官公庁、その他の吹奏楽団体で、本規約を承諾のうえ本連盟へ加盟した団体を会員とする。

(役 員)

第6条 本連盟に、会長1名、副会長（若干名）、理事長1名、副理事長（若干名）、常任理事、理事、監事（若干名）をおく。

(役員職務)

- 第7条 会長は、本連盟を代表する。
- 2 副会長は、会長を補佐し、会長が欠けたときは、その職務を代理する。
  - 3 理事長は、本連盟を統括し、その運営にあたる。
  - 4 副理事長は、理事長を補佐し、理事長が欠けたときは、その職務を代理する。
  - 5 理事は、理事長及び副理事長を補佐して本連盟の業務を掌理する。
  - 6 監事は、事業の執行及び会計の状況を監査し、その結果を総会に報告しなければならない。

(役員委嘱等)

- 第8条 会長、副会長及び監事は、理事会が推薦し、総会の承認を受けて、理事長が委嘱する。
- 2 理事長は理事の選任をする場合において、必要があると認めるときは、吹奏楽に関する学識経験者を推薦し、総会の承認を受けて理事に委嘱することができるものとする。
  - 3 理事長、副理事長、事務局長の選任は、理事会の互選とする。
  - 4 上部団体への派遣役員選出の場合は理事会の議決をもって推薦する。
  - 5 理事の数、選出、改選については〔役員選出に関する規程〕により定める。

(役員任期)

- 第9条 役員任期は、2年とする。ただし、補欠の役員任期は、前任者の残存期間とする。
- 2 役員は、再任されることができる。

(組 織)

- 第10条 本連盟に次の機関を置く。
- |          |           |          |           |
|----------|-----------|----------|-----------|
| (1) 総会   | (2) 常任理事会 | (3) 理事会  | (4) 三役会   |
| (5) 事務局会 | (6) 総務部会  | (7) 財務部会 | (8) 事業別部会 |
- 2 前項各号に掲げる機関は、理事長の招集によりこれを構成する理事の3分の2の出席がなければ、会議を開き議決することができない。
  - 3 第1項各号に掲げる機関の議事は、出席した理事の過半数をもって決し、可否同数の時は、議長の決するところによる。

(地区連盟)

- 第11条 本連盟に、会員をもって組織する地区連盟を置くことができる。
- 2 地区連盟の役員は、当該地区連盟の区域内における加盟団体代表者において互選する。ただし、特別の事情があるときは、地区連盟の区域内における加盟団体以外の者のうちから地区連盟で選任することを妨げない。
  - 3 地区連盟の運営に関し必要な事項は、当該地区連盟において定める。

(総会)

- 第12条 総会は、毎年1回理事長が招集する。ただし、理事長は、必要と認められるときは、臨時に総会を招集することができる。
- 2 総会は、各地区連盟から選出された代議員をもって構成する。
  - 3 総会の定足数は、代議員の3分の2以上とし、議決は過半数によるものとする。
  - 4 代議員の総数は、50名とし、その選出については、まず3名ずつを各地区連盟に割り当て、残りを、前年度末時点における各地区連盟の加盟団体数の比率に応じて割り当てるものとする。

(常任理事会)

- 第13条 常任理事会は、理事長、副理事長、事務局長、総務担当理事、財務担当理事、事業別部会各部長・副部长、地区連盟理事長によって構成する。
- 2 常任理事会は、緊急な場合は総会に代えることができる。なお、その場合は理事会及び総会に報告しなければならない。

(理事会)

- 第14条 理事会は、常任理事会の決議に基づき本連盟の事業を執行する。

(三役会)

- 第15条 三役会は、理事長、副理事長、事務局長で構成する。
- 2 本連盟の緊急かつ重要な課題について協議するために、理事長が招集する。

(事務局会)

- 第16条 事務局は、事務局長1名、事務局次長若干名、総務担当理事若干名及び財務担当理事若干名で構成する。
- 2 事務局長は、本連盟事務を統括する。
  - 3 事務局次長は、事務局長を助け、局務を整理する。
  - 4 総務担当理事は、本連盟の運営全般にかかわる事務を整理する。
  - 5 財務担当理事は、本連盟の財務事務及び会計事務を整理する。

(総務部会)

- 第17条 総務部会は、本連盟の運営全般にかかわる内容を協議し、必要に応じて事業を推進する。

(財務部会)

- 第18条 財務部会は、本連盟の会計の適正な運用について協議し、円滑な事業を推進する。

(事業別部会)

- 第19条 事業別部会として次の部会を置く。
- |              |                                |
|--------------|--------------------------------|
| (1) 第一演奏事業部会 | コンクールに係る企画及び運営                 |
| (2) 第二演奏事業部会 | アンサンブルコンテスト及び個人コンクール等に係る企画及び運営 |
| (3) 第三演奏事業部会 | マーチング事業に係る企画及び運営               |
| (4) 研修事業部会   | 研修事業に係る企画及び運営                  |
| (5) 生涯学習部会   | 生涯学習に係る企画及び運営                  |

(名誉会長、顧問、参与)

- 第20条 本連盟に名誉会長、顧問、参与をおくことができる。
- 2 顧問は、本連盟の運営に尽力した者とする。
  - 3 参与は、主に行政において本連盟の業務遂行に関わる者及び地区連盟会長とする。
  - 4 顧問及び参与は、再任されることができる。

(会計)

- 第21条 本連盟の経費は、連盟会費、その他助成金、寄付金及び事業収入などの収入をもってあてる。
- 2 本連盟の会計年度は、毎年4月1日に始まり、翌年3月31日に終わる。

(附則)

本連盟の規約改正は総会の議を要する。  
規約の運営は細則で定めることができる。

本規約は昭和56年4月1日からこれを施行する。

昭和63年5月22日一部改定

平成4年5月2日千葉市政令都市移行に伴い、第3条、第4条、第5条の一部改定

千葉県吹奏楽連盟個人会員附則は、平成10年4月26日より施行する。

平成13年4月29日一部改定

平成16年4月24日一部改定

平成27年4月26日一部改定

この規約は、平成31年4月21日から施行する。ただし、第20条第2項から第4項までの規定は令和3年4月1日から適用する。



## 《役員選出に関する規程》

連盟規約（第8条、第9条、第10条）により、通常の役員選出に関する規程を次の通り定める。

### 第1条（理事の定数）

- 1 理事の定数を50名以上70名以内とする。
- 2 理事は、地区連盟から選出された理事と学識経験者で構成される。
- 3 学識経験理事は、地区選出理事数の格差を考慮するとともに、本連盟の事業及び業務が円滑に遂行できることを勘案して推薦することができる。

### 第2条（役員の改選）

- 1 役員の再任を妨げないが、理事長・副理事長・事務局長は、改選期における直近の理事会への出席理事の過半数の信任を必要とする。
- 2 改選期、理事長立候補者が複数いる場合は、3ヶ月前に告示し、前項1の理事会において選挙を行わなければならない。
- 3 理事長立候補に際しては、10名以上の理事の推薦を必要とする。
- 4 理事長は理事の過半数の得票を得ることを必要とする。

### 第3条（役員選考委員会）

- 1 連盟規約第8条により総会に付議すべき第1項、第2項、第3項の原案を作成する機関として役員選考委員会を設ける。
- 2 委員の構成は、理事長、副理事長、地区連盟理事長、事務局長とする。

### 第4条（選挙管理委員会）

- 1 選挙の事務は選挙管理委員会（以下選管委）が行う。  
但し、選管委が発足するまでの事務は事務局が代行する。
- 2 委員は7名（各地区連盟1名）とし、当該年度理事の中から理事長が委嘱する。委員長は委員の互選とする。

### 第5条（投票及び開票）

- 1 投票は全て無記名で行う。
- 2 信任投票の場合は候補者名のところに、信任（○印）、不信任（×印）を記入する。
- 3 投票終了後、ただちに選管委のもとにおいて開票する。
- 4 選管委は投票総数の確認、有効無効の区別をし、信任数または得票数を確認し、結果を記録、公表する。
- 5 結果について異議ある場合、委員長の同意を得て選管委立会いのもとで投票用紙を点検することが出来る。

### 第6条（役員の補充）

- 1 役員に欠員が生じた場合、総会までの理事会において新たに候補者を互選する。
- 2 前項1によっても役員に欠員がある場合、理事長が理事、又は理事以外の学識経験者を推薦し、理事会及び総会の承認を得て委嘱することができる。

本規約は昭和56年4月1日からこれを施行する。

（昭和63年5月22日一部改定）

（平成4年5月2日千葉市政令都市移行に伴い、第3条、第4条、第5条の一部改定）

（千葉県吹奏楽連盟個人会員附則は平成10年4月26日より施行する。）

（平成13年4月29日一部改定）

（平成16年4月24日一部改定）

（平成27年4月26日一部改定）

（平成31年4月21日一部改訂）

## 附則 千葉県吹奏楽連盟 個人会員

- 1 項 千葉県吹奏楽連盟は千葉県吹奏楽連盟規約第3条の目的を達成するため、第5条(会員)及び第8条2項の定めるところに基づいて「個人会員」を設けるものとする。
- 2 項 1項に於ける第3条、第5条の定めるところにより、千葉県吹奏楽連盟の会員を下記のように定める。  
加盟会員（加盟団体会員・組織下会員）規約第5条加盟した者  
法人会員（吹奏楽関係者・賛助会員）規約第5条吹奏楽関係者  
個人会員（吹奏楽関係者・学識経験者）規約8条
- 3 項 個人会員の資格、加盟手続き、加盟会費については別に定める。
- 4 項 第8条（役員）第2項に於ける学識経験者は当分の間「個人会員」と読み替えて、千葉県吹奏楽連盟の弾力的、効率的な組織運営を図るものとする。

# 千葉県吹奏楽連盟賛助会 会則

## 第1章 総則

- 第1条 本会は、千葉県吹奏楽連盟賛助会という。  
第2条 本会は、事務局を事務局長の勤務するところに置く。

## 第2章 目的

- 第1条 本会は千葉県吹奏楽連盟規約第3条（目的）及び第5条（会員）に基づいて、千葉県吹奏楽の発展ならびに会員相互の親睦と発展を図り、音楽文化の向上発展に寄与することを目的とする。

## 第3章 会員及び組織

- 第1条 本会の会員は、千葉県吹奏楽連盟の事業ならびに趣旨に賛同する団体（法人）で組織するものとする。  
第2条 本会には、部会を置くことができる。  
第3条 本会に入会するには書面（別に定める）により届け出、幹事会の承認を得た後に千葉県吹奏楽連盟に賛助会費を納入するものとする。  
第4条 本会を退会するものは、その年度賛助会費の納入期日までに事務局に申し出る。

## 第4章 役員

- 第1条 本会には、次の役員を置く。会長1名 副会長1名 幹事若干名 会計1名（事務局長兼務）監査2名  
第2条 役員は、次により選出する。  
1 会長、副会長は幹事会で推挙する。  
2 幹事は部門別会で推挙する。  
第3条 役員任期は2年とし、再任は妨げない。  
第4条 本会に事務局を設置し会長が委嘱した事務局員を置くことができる。

## 第5章 相談役

- 第1条 本会は、相談役を置くことができる。相談役は千葉県吹奏楽連盟理事長ならびに、吹奏楽連盟賛助会員担当とする。

## 第6章 会議

- 第1条 幹事会ならびに会議は、会長、副会長、部門別幹事ならびに事務局をもって構成する。

## 第7章 会計

- 第1条 本会の運営費は、総会時に納入するものとする。

## 2019 年度 千葉県吹奏楽連盟 役員一覧

会 長	岩瀬 良三						
副 会 長	村上 宣雄	朝日新聞千葉総局長					
	新妻 寛						
理 事 長	相川 隆司						
副 理 事 長	青木 一郎 (生涯)		飯村 毅 (総務・三演)				
	石田 修一 (三演・東葛飾)		榎田伸一郎 (一演・印旛)				
	大槻 秀一 (総務・財務・研修)		小川 定男 (二演・東部)				
事 務 局 長	吉田 直 (東葛飾)						
事 務 局 次 長	小澤 宏壽 (一演・千葉市)		茂住 卓生 (一演・山長夷)				
常 任 理 事	石津谷治法 (三演・西部)		井上 大一 (二演・安房上総)				
	今泉 完一 (一演・安房上総)		小川 巧 (財務)				
	織戸 弘和 (二演・西部)		金子 孝澄 (三演・東葛飾)				
	神尾 彰宏 (生涯・東部)		川野 悟 (一演・千葉市)				
	木村 武 (財務・千葉市)		白井 信孝 (一演・山長夷)				
	竹下美智男 (研修・西部)		太幸 信也 (研修・千葉市)				
	忠地 美幸 (二演・西部)		間宮 修一 (生涯・山長夷)				
	宮下 彬 (一演・千葉市)						
理 事	市成 直広 (一演・印旛)		犬塚 禎浩 (一演・東葛飾)				
	内田 慎一 (一演・山長夷)		海老澤 博 (一演・西部)				
	大崎 千夏 (一演・西部)		太田井 稔 (一演・西部)				
	栢木 幸宏 (一演・東葛飾)		小早稲茂雄 (一演・印旛)				
	佐藤 博 (一演・印旛)		篠宮 幸則 (一演・千葉市)				
	須藤 卓眞 (一演・東葛飾)		瀧山 智宏 (一演・西部)				
	玉造 裕美 (一演・東部)		中尾 和広 (一演・東葛飾)				
	西村 紀子 (一演・東部)		沼崎 拓也 (一演・東葛飾)				
	丸山 潤 (一演・山長夷)		水野 博文 (一演・印旛)				
	向井 夏詩 (一演・安房上総)		本山 文朋 (一演・東葛飾)				
	山崎 和成 (一演・印旛)		吉田 明子 (一演・東部)				
	和智 慎治 (一演・東葛飾)		岩井 智春 (二演・東部)				
	荘司 康一 (二演・山長夷)		進藤 初男 (二演・東葛飾)				
	鈴掛 直子 (二演・千葉市)		田中淳一郎 (二演・山長夷)				
	山崎 哲也 (二演・安房上総)		山田 良太 (二演・千葉市)				
	大野 洋一 (三演・東葛飾)		北村 俊彦 (三演・東葛飾)				
	高橋 健一 (三演・西部)		塚本 稔 (三演・千葉市)				
	野田 岳志 (三演・西部)		野々宮香里 (三演・印旛)				
	吉森 尚子 (三演・山長夷)		植草貴久男 (研修・山長夷)				
	寺嶋 耕一 (研修・西部)		堀江 彩夏 (生涯・東葛飾)				
	相田 直輝 (生涯・西部)						
監 事	小川 邦生	柳町 和巳	吉川 廣一				
参 与	荒 士郎	小野塚 博	粕谷 宏美	齊藤 周平	佐々木清美		
	佐藤日呂志	澤田 敏春	野木 徳男	山本 啓子	山本 将秀		
	各地区連盟会長						
顧 問	齋藤 信昭	作田 夏彦	福島 量吉	吉澤 肇	渡邊亞紀人		
					[敬称略順不同]		

地区連盟	会 長	理 事 長
千 葉 市	鈴木 勲	宮下 彬
西 部 地 区	小西 薫	石津谷治法
東 葛 飾 地 区	笠井 一郎	石田 修一
印 旛 地 区	小長井博子	榎田伸一郎
東 部 地 区	石毛佐和子	小川 定男
山 長 夷 地 区	田中 弘樹	白井 信孝
安房・上総地区	山本 卓人	井上 大一

(注) 総務：総務部  
 財務：財務部  
 一演：第一演奏事業部  
 二演：第二演奏事業部  
 三演：第三演奏事業部  
 研修：研修事業部  
 生涯：生涯学習部

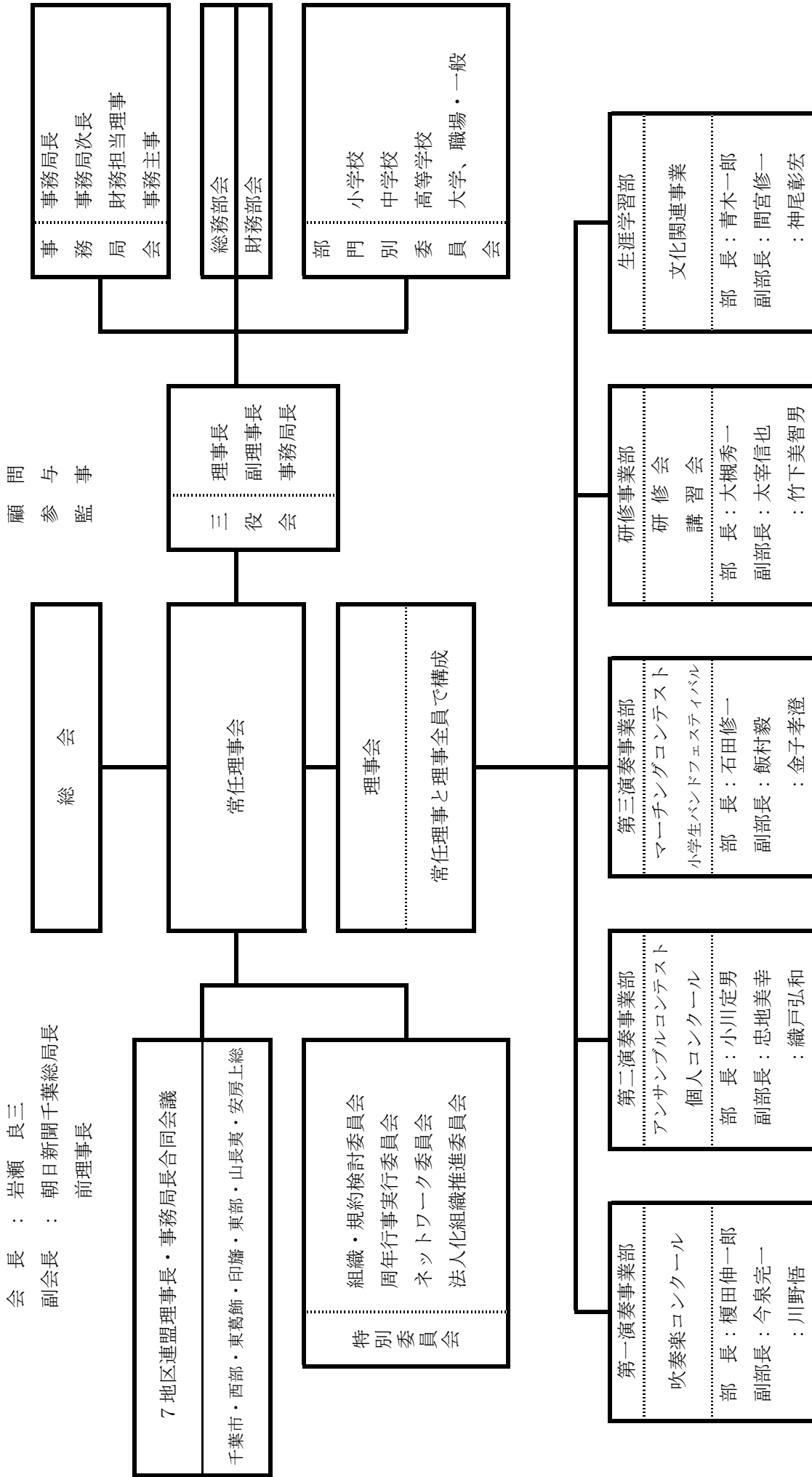
#### 2019 年度 千葉県吹奏楽連盟 定例総会 代議員名簿

千 葉 市	加藤 千曙 平野 仁	椎名 尚子 正木 啓史	西岡 沙織 宮崎 大	林 智絵
西 部	池永 晃典 佐久間朋也 富樫誠愛恵	大久保千里 眞田 珠生 中山 岳	小川 詩織 善木 健仁 村山 和幸	小杉 舞 忠地 健太
東 葛 飾	荒木 耕平 神谷 会美 土田 雅貴	大内 詩織 黒澤 一基 宮本 梨沙	岡田 由枝 島田 祐希 山本 祐実	荻原 賢治 杉山 悦子
印 旛	稲垣雄一郎 増田 亘	河野 貴 山下 葵	寺村瑠梨子	中野 博子
東 部	岩瀬 忠久	川名 健太	新堀みなみ	三須絵里佳
山 長 夷	信太 和 湯浅くに子	白井 嶺雄	中村 敦美	森川 智美
安房上総	伊勢崎 功 保坂幸太郎	高山 裕子 森本 和彦	土屋 奏太	吹田 正人

## 2019年度 地区連盟事務局一覧

- 1 千葉市吹奏楽連盟 会長 鈴木 勲  
理事長 宮下 彬 千葉市立高洲第一中学校 TEL 043 (242) 8943  
事務局長 木村 武 敬愛学園高等学校  
事務局 〒263-0024 千葉市稲毛区穴川 1-5-21 敬愛学園高等学校  
TEL 043 (251) 6361 FAX 043 (284) 3750
  
- 2 西部地区吹奏楽連盟 会長 小西 薫 習志野市立習志野高等学校長  
理事長 石津谷治法 習志野市立習志野高等学校 TEL 047 (472) 2148  
事務局長 瀧山 智宏 県立船橋芝山高等学校  
事務局 〒275-0001 習志野市東習志野 1-2-1 習志野市立習志野高等学校  
TEL 047 (472) 2148 FAX 047 (471) 2141
  
- 3 東葛飾地区吹奏楽連盟 会長 笠井 一郎  
理事長 石田 修一 柏市立柏高等学校 TEL 04 (7132) 3460  
事務局長 山田 潤一 県立小金高等学校  
事務局 〒270-0032 松戸市新松戸北 2-14-1 県立小金高等学校  
TEL 047 (341) 4155 FAX 047 (349) 2030
  
- 4 印旛地区吹奏楽連盟 会長 小長井博子 千葉敬愛短期大学  
理事長 榎田伸一郎 成田高等学校 TEL 0476 (22) 2131  
事務局長 小早稲茂雄 千葉敬愛高等学校  
事務局 〒284-0005 四街道市四街道 1522 千葉敬愛高等学校  
TEL 043 (422) 0131 FAX 043 (423) 5866
  
- 5 東部地区吹奏楽連盟 会長 石毛佐和子 銚子市立高神小学校長 TEL 0479 (22) 2256  
理事長 小川 定男  
事務局長 神尾 彰宏 光ウィンドオーケストラ  
事務局 〒288-0817 銚子市清川町 2-8-8  
TEL 0479 (25) 2416 FAX 043 (332) 9230
  
- 6 山長夷地区吹奏楽連盟 会長 田中 弘樹 茂原市立東中学校長 TEL 0475 (24) 2141  
理事長 白井 信孝 茂原市立南中学校 TEL 0475 (23) 8825  
事務局長 荘司 康一 長柄町立長柄中学校  
事務局 〒297-0206 長生郡長柄町山根 1500 長柄町立長柄中学校  
TEL 0475 (35) 3104 FAX 0475 (35) 5470
  
- 7 安房・上総地区吹奏楽連盟 会長 山本 卓人  
理事長 井上 大一 市原市立国分寺台西中学校 TEL 0436 (43) 1831  
事務局長 山崎 哲也 県立袖ヶ浦高等学校  
事務局 〒299-0257 袖ヶ浦市神納 530 県立袖ヶ浦高等学校  
TEL 0438 (62) 7531 FAX 0438 (63) 8443

# 千葉県吹奏楽連盟組織機構



## 千葉県吹奏楽連盟 楽器貸し出し規定

千葉県吹奏楽連盟では、県下の吹奏楽発展、及び音楽文化向上に寄与するために、連盟の所有する楽器について貸し出しを行う。

連盟所有楽器、及び、管理校

・ティンパニー 4台 (23・26・29・32 インチ) ゲージ付	ラディック		
・チャイム プレミア	宝来 (32 インチ)		
[管理校] 君津市立周東中学校	0439(32)2126	責任者	茂田真佐基
・チャイム プレミア	宝来 32 インチ		
・ドラ K.M.K 38 インチ	ヤマハ 36 インチ		
・バスドラム パール 36 インチ	ラディック (ネット式)		
・マリンバ ヤマハ (音域 C28～C76 4オクターブ)			
[管理校] 船橋市立船橋高等学校	047(422)5516	責任者	高橋 健一
・ティンパニー 4台 (23・26・29・32 インチ) ゲージ付	ヤマハ		
・ドラムセット (フラッツ)			
[管理校] 船橋市立法田中学校	047(438)3026	責任者	眞田 珠生
・ティンパニー 4台 (23・26・29・32 インチ) ゲージ付	ヤマハ		
[管理校] 柏市立柏高等学校	04(7132)3460	責任者	緑川 裕
・チャイム ディーガン (音域 C52～F69 18音)			
・マーチングドラム一式			
[管理校] 千葉学芸高等学校	0475(52)1161	責任者	丸山 潤
・ドラムセット (フラッツ)			
[管理校] 野田市立南部中学校	04(7122)2508	責任者	金子 孝澄
・ティンパニー 4台 (23・26・29・32 インチ) ゲージ付	ヤマハ		
・マリンバ アダムス (音域 A25～C76 52鍵)			
・チャイム アダムス (音域 C52～F69 18音)			
[管理校] 県立幕張総合高等学校	043(211)6311	責任者	伊藤 巧真
・メロディック・チャイム ヤマハ (音域 C52～G71 20音)			
・マーチングドラム一式			
[管理校] 銚子市立銚子高等学校	0479(25)0311	責任者	小林 美和
・マーチングドラム一式			
[管理校] 県立君津商業高等学校	0439(65)1131	責任者	吉松 啓介
・ビブラフォン ヤマハ YV-3710 (音域 F33～F69 3オクターブ)			
・シロフォン ヤマハ YX-500F (音域 F45～C88 3.5オクターブ)			
[管理校] 聖徳大学附属女子中学校・高等学校	047(392)8111	責任者	進藤 初男
・ビブラフォン ヤマハ YV-3710 (音域 F33～F69 3オクターブ)			
・シロフォン ヤマハ YX-500F (音域 F45～C88 3.5オクターブ)			
[管理校] 県立千葉商業高等学校	043(251)6335	責任者	鈴掛 直子

※それぞれの管理校の責任者と連絡をとって借用する。

貸し出し規定

- 1 指定の借用書に記入の上、管理責任者の許可を得る。
- 2 借用期間は、7日間とする。
- 3 借用楽器については、破損がないよう十分に取り扱いには、注意すること。  
万一破損、もしくは付属品紛失の場合には、借用団体が弁償すること。
- 4 所有楽器管理費 (連盟での修理・調整・交換部品費) として、楽器1件につき、借用費用1000円を管理校に借用時に納入すること。但し、チャイム (ディーガン) については、借用費用を2000円とする。  
※ティンパニーは、1台につき1件とする。

- 5 楽器運搬に関しては、運搬に関する人員等すべてについて、借用団体が責任を持つこと。
- 6 借用できる団体は、千葉県吹奏楽連盟の加盟団体とする。
- 7 借用期間を厳守し、借用団体は絶対に他の団体に又貸しをしてはならない。
- 8 吹奏楽コンクール期間、舞台備え付け楽器は、貸し出ししない。

※以上の項目につき厳守すること。守れない場合は、今後その団体には貸し出しを中止する。

# 借 用 書

千葉県吹奏楽連盟

理事長 相 川 隆 司 様

下記の通り、千葉県吹奏楽連盟の楽器を借用します。

記

1 楽器名 \_\_\_\_\_ ( \_\_\_\_\_ 台)

2 期 間 \_\_\_\_\_ 年 \_\_\_\_\_ 月 \_\_\_\_\_ 日 ~ \_\_\_\_\_ 年 \_\_\_\_\_ 月 \_\_\_\_\_ 日

年 \_\_\_\_\_ 月 \_\_\_\_\_ 日

団体名 \_\_\_\_\_

団体住所 \_\_\_\_\_

借用責任者 \_\_\_\_\_ (印)

連絡先 (TEL) \_\_\_\_\_

----- 切り取り線 -----

領 収 書

様

¥ \_\_\_\_\_

但し、千葉県吹奏楽連盟楽器借用費として

年 \_\_\_\_\_ 月 \_\_\_\_\_ 日

千葉県吹奏楽連盟

管理者 \_\_\_\_\_ (印)



(様式1)

年 月 日

## 自主事業助成申請書

地区吹奏楽連盟理事長様

代表者 氏名 印  
住所  
連絡先

標記の行事を下記、要項のように実施いたしますので、承認いただけますよう申請します。

1. 行事名	
2. 期 日	年 月 日 ( )
3. 主 催	
4. 後 援	
5. 会 場	
6. 趣 旨	
7. 行事の概要	行事の内容 参加団体名および人数内訳
8. 実行組織	
9. 収支予算	

※申請は、実施2ヶ月前までに地区理事長の推薦を経て、県吹連理事長へ提出すること。  
また事業実施後7日以内に事業実施結果を示す決算書および資料（チラシ・プログラム等）を県連盟理事長に提出するものとする。申請書・報告書の提出が上記期限内に行われない団体には助成を行わない。

### 【地区吹奏楽連盟記入欄】

千葉県吹奏楽連盟  
理事長 相川 隆司 様

上記行事について、自主事業と認め推薦いたしますので、ご承認をお願いいたします。

年 月 日

地区吹奏楽連盟 理事長 印

## 千葉県吹奏楽連盟

理事長 相川 隆司  
事務局長 吉田 直

事務局 〒260-0013 千葉市中央区中央4-13-10  
千葉県教育会館本館7階  
TEL 043-227-6895  
FAX 043-227-6896

☆問い合わせ・連絡についてのお願い  
電話受付は、休日を除く月～金の9:00～17:00の間です。  
上記以外の時間については、FAXでお願いします。

# 千葉県吹奏楽連盟

〒260-0013

千葉市中央区中央 4-13-10 千葉県教育会館本館 7 階

TEL 043(227)6895 FAX 043(227)6896

千葉市吹奏楽連盟	〒263-0024 千葉市稲毛区穴川 1-5-21 敬愛学園高等学校
事務局長 木村 武	TEL 043(251)6361 FAX 043(284)3750
西部地区吹奏楽連盟	〒275-0001 習志野市東習志野 1-2-1 習志野市立習志野高等学校
事務局長 瀧山 智宏	TEL 047(472)2148 FAX 047(471)2141
東葛飾地区吹奏楽連盟	〒270-0032 松戸市新松戸北 2-14-1 県立小金高等学校
事務局長 山田 潤一	TEL 047(341)4155 FAX 047(349)2030
印旛地区吹奏楽連盟	〒284-0005 四街道市四街道 1522 千葉敬愛高等学校
事務局長 小早稲 茂雄	TEL 043(422)0131 FAX 043(423)5866
東部地区吹奏楽連盟	〒288-0817 銚子市清川町 2-8-8
事務局長 神尾 彰宏	TEL 0479(25)2416 FAX 043(332)9230
山長夷地区吹奏楽連盟	〒297-0206 長生郡長柄町山根 1500 長柄町立長柄中学校
事務局長 荘司 康一	TEL 0475(35)3104 FAX 0475(35)5470
安房・上総地区吹奏楽連盟	〒299-0257 袖ヶ浦市神納 530 県立袖ヶ浦高等学校
事務局長 山崎 哲也	TEL 0438(62)7531 FAX 0438(63)8443