

平成 29 年度

定 例 総 会 要 項

参 加 要 項

- | | |
|---------|------------------|
| 第 5 9 回 | 千葉県吹奏楽コンクール |
| 第 3 0 回 | 千葉県マーチングコンテスト |
| 第 1 6 回 | 千葉県小学校バンドフェスティバル |
| 第 4 3 回 | 千葉県アンサンブルコンテスト |
| 第 3 1 回 | 千葉県吹奏楽個人コンクール |



千葉県吹奏楽連盟

<http://www.chibasuiaren.gr.jp>

E-mail office@chibasuiaren.gr.jp

目 次

総会次第	1
平成 28 年度事業報告	2
千葉県代表成績一覧	5
平成 28 年度決算報告	9
会計監査報告	13
平成 29 年度事業計画	15
自主事業助成について	17
地区行事一覧	18
平成 29 年度予算案	19
千葉県吹奏楽連盟規約	21
平成 29 年度役員一覧	25
平成 29 年度地区連盟事務局一覧	27
平成 29 年度千葉県吹奏楽連盟組織機構	28
連盟所有楽器貸出規定	29
(借 用 書)	30
自主事業助成申請書	32
【参加要項】	
第 59 回千葉県吹奏楽コンクール	35
第 30 回千葉県マーチングコンテスト	49
第 16 回千葉県小学校バンドフェスティバル	55
第 43 回千葉県アンサンブルコンテスト	61
第 31 回千葉県吹奏楽個人コンクール	71
* 自然災害等に伴う東関東各種大会のあり方について	76
* 東関東吹奏楽連盟 危機管理運営マニュアル	77

平成 29 年度 千葉県吹奏楽連盟 総 会 次 第

1. 開会の辞
2. 主催者挨拶
3. 来賓挨拶
4. 来賓紹介
5. 議長・書記選出
6. 議 事
 - (1) 平成 28 年度事業報告
 - (2) 平成 28 年度決算報告
 - (3) 平成 28 年度会計監査報告
 - (4) 平成 29 年度事業計画案
 - (5) 平成 29 年度予算案
 - (6) 千葉県吹奏楽連盟規約
 - (7) 平成 29 年度役員案
7. 諸連絡
 - (1) 平成 29 年度千葉県吹奏楽コンクールについて
 - (2) 平成 29 年度マーチングコンテスト 《マーチング事業について》
 - (3) 平成 29 年度アンサンブルコンテスト, 個人コンクールについて
 - (4) 研修・講座 《研修事業について》
 - (5) 生涯学習事業について
 - (6) 楽器貸出について
 - (7) その他
8. 閉会の辞

議 長

書 記

議事録署名人

平成 28 年度 事業報告

会議関係

4月10日(日)	第1回理事会	ホテルプラザ菜の花
4月17日(日)	会計監査会	県吹奏楽連盟事務局
4月24日(日)	平成28年度千葉県吹奏楽連盟総会	ホテルプラザ菜の花
5月29日(日)	第一演奏事業部会(事前説明会準備)	県吹奏楽連盟事務局
6月19日(日)	第一演奏事業部会 第2回理事会	青葉の森公園芸術文化ホール
6月19日(日)	千葉県吹奏楽コンクール事前説明会(含:抽選会)	青葉の森公園芸術文化ホール
7月2日(土)	第一演奏事業部会 コンクール準備	県吹奏楽連盟事務局
7月26日(火)	第三演奏事業部会 県マーチング事前説明会(含:抽選会)	千葉県文化会館 聖賢堂
8月27日(土)	第3回理事会 コンクール反省会	京葉銀行文化プラザ
8月27日(土)	第1回常任理事会	京葉銀行文化プラザ
12月23日(金)	第二演奏事業部会	千葉県文化会館
1月9日(月)	第4回理事会・新年祝賀会	ホテルプラザ菜の花
1月14日(土)	地区理事長・事務局合同会議	メルキュールホテル成田
2月5日(日)	第2回常任理事会	ホテルグリーンタワー幕張
3月25日(土)	第二演奏事業部会	聖徳大学附属女子高等学校
3月30日(木)	第3回常任理事会	ホテルグリーンタワー幕張

演奏事業部門

◎第58回千葉県吹奏楽コンクール

月 日	曜日	千葉県文化会館	青葉の森公園芸術文化ホール	君津市民文化ホール
7月21日	木	中学校B-1	予選Ⅰ	
22日	金	中学校B-2		
23日	土	高等学校・中学校ジュニア	中学校C-1	
24日	日	小学校C	中学校C-2	
25日	月	(予備日)	中学校C-3、高等学校C	
26日	火	中学校B-3	予選Ⅱ	
27日	水	中学校B-4		
28日	木	高等学校B-1		
29日	金	高等学校B-2		
30日	土	小学校B-1		
31日	日	小学校B-2		
8月1日	月	中学校A-1	予選Ⅰ	
2日	火	中学校A-2		
3日	水	中学校A-3	大学A・C 予選Ⅱ	
4日	木	中学校A-4		
5日	金	中学校A-5		
6日	土	高等学校A-1		
7日	日	高等学校A-2		職場一般A・C
11日	木	本選 高等学校B、中学校B		
12日	金	本選 中学校A		
13日	土	本選 高等学校A		

◎第 29 回千葉県マーチングコンテスト・第 15 回千葉県小学校バンドフェスティバル

8月23日(火) 第29回千葉県マーチングコンテスト 幕張メッセ・イベントホール
 8月23日(火) 第15回千葉県小学校バンドフェスティバル 幕張メッセ・イベントホール

◎第 42 回千葉県アンサンブルコンテスト

12月18日(日) 大学部門、職場・一般部門 聖徳大学附属女子高等学校
 12月23日(金) 小学校・高等学校全部門、中学校打楽器部門 千葉県文化会館
 12月24日(土) 中学校管楽器部門 千葉県文化会館

◎千葉県管弦楽コンペティション

1月7日(土) 第16回千葉県管弦楽コンペティション 京葉銀行文化プラザ

◎第 30 回千葉県吹奏楽個人コンクール

3月25日(土) 木管楽器(小学生・中学生・高校生) 聖徳大学附属女子高等学校
 3月26日(日) 金管・打楽器(小学生・中学生・高校生) 聖徳大学附属女子高等学校

文化祭関係

7月16日(土) 千葉・県民芸術祭参加『第29回千葉県吹奏楽祭』 野田市文化会館
 3月5日(日) サウンドフェスティバル vol.11 千葉県文化会館

研修部門—本部講習

5月28日(土) 吹奏楽講習会(Ob・Fg・打楽器・コントラバス) 習志野市立習志野高等学校
 6月5日(日) マーチングバンド実技講習会 JFEスチール千葉体育館
 6月25日(土) 吹奏楽講習会(Ob・Fg・打楽器・コントラバス) 習志野市立習志野高等学校
 9月25日(日) ポップス講習会 千葉学芸高等学校

東関東吹奏楽連盟関係

4月9日(土) 常任理事会 朝日新聞東京本社
 5月3日(火) 平成28年度東関東吹奏楽連盟総会 東京文化会館
 5月14日(土) 東関東マーチング講習会「The World of Brass 2016 in 柏の葉」 千葉県・さわやかちば県民プラザ
 6月11日(土) 東関東吹奏楽連盟理事・事務局長合同会議 茨城県・ひたちなか市文化会館
 6月11日(土) 東関東吹奏楽バンドセッション(吹奏楽講習会) 茨城県・ひたちなか市文化会館
 6月12日(日) 東関東吹奏楽バンドセッション(第17回選抜吹奏楽大会) 茨城県・ひたちなか市文化会館
 9月3日(土) 第22回東関東吹奏楽コンクール 高等学校A 千葉県・千葉県文化会館
 9月4日(日) 第22回東関東吹奏楽コンクール 中学校A 千葉県・千葉県文化会館
 9月10日(土) 第22回東関東吹奏楽コンクール 高等学校B 栃木県・栃木県総合文化センター
 9月11日(日) 第22回東関東吹奏楽コンクール 小学校 栃木県・栃木県総合文化センター
 9月17日(土) 第22回東関東吹奏楽コンクール 中学校B 神奈川・神奈川県民ホール
 9月18日(日) 第22回東関東吹奏楽コンクール 大学、職場・一般 神奈川・神奈川県民ホール
 10月1日(土) 常任理事会 千葉県・千葉ポートアリーナ
 10月2日(日) 第22回東関東マーチングコンテスト 千葉県・千葉ポートアリーナ
 10月2日(日) 第15回東関東小学校バンドフェスティバル 千葉県・千葉ポートアリーナ
 12月3日(土) 東関東吹奏楽連盟理事・事務局長合同会議 東京文化会館
 1月28日(土) 常任理事会 茨城県・結城市民文化センター
 1月29日(日) 理事会 茨城県・結城市民文化センター
 1月28日(土) 第22回東関東アンサンブルコンテスト 小、高、大 茨城県・結城市民文化センター
 1月29日(日) 第22回東関東アンサンブルコンテスト 中、職・一 茨城県・結城市民文化センター

全日本吹奏楽連盟関係

5月27日(金) 全日本吹奏楽連盟総会	石川県・金沢東急ホテル
5月28日(土) 全日本吹奏楽連盟総会	石川県・金沢東急ホテル
10月22日(土) 第64回全日本吹奏楽コンクール 中学校	愛知県・名古屋国際会議場
10月23日(日) 第64回全日本吹奏楽コンクール 高等学校	愛知県・名古屋国際会議場
10月29日(土) 第64回全日本吹奏楽コンクール 大学	石川県・金沢歌劇座
10月30日(日) 第64回全日本吹奏楽コンクール 職場・一般	石川県・金沢歌劇座
11月19日(土) 第35回全日本小学校バンドフェスティバル	大阪府・大阪城ホール
11月20日(日) 第29回全日本マーチングコンテスト	大阪府・大阪城ホール
3月18日(土) 第40回全日本アンサンブルコンテスト	兵庫県・あましんアルカイックホール

提携関係

5月20日(金)～22日(日) 第47回日本吹奏楽指導者クリニック	静岡県・アクトシティ浜松
10月9日(日) 第16回東日本学校吹奏楽大会 中学校	東京都・府中の森芸術劇場
10月10日(月) 第16回東日本学校吹奏楽大会 小学校・高等学校	東京都・府中の森芸術劇場
11月19日(土) 千葉県音楽祭	白井市文化会館

平成 28 年度 千葉県代表団体一覧

●第 22 回東関東吹奏楽コンクール●

小学校	柏市立光ヶ丘小学校 (銀) 柏市立酒井根東小学校 (金) 我孫子市立我孫子第四小学校 (銀) 柏市立柏第三小学校 (銀) 柏市立藤心小学校 (銀) 柏市立柏の葉小学校 (銀) 船橋市立三咲小学校 (銅) 柏市立柏第八小学校 (銀)	柏市立高柳小学校 (銅) 習志野市立東習志野小学校 (金) 船橋市立海神南小学校 (銀) 船橋市立八栄小学校 (金) 習志野市立実花小学校 (金・代表) 船橋市立高根東小学校 (金・代表) 柏市立柏第二小学校 (金)
中学校 A	柏市立酒井根中学校 (金・代表) 市川市立第七中学校 (銀) 船橋市立海神中学校 (銀) 佐倉市立西志津中学校 (銅)	習志野市立第四中学校 (金) 松戸市立第一中学校 (金) 松戸市立第四中学校 (金・代表) 松戸市立小金中学校 (金・代表)
中学校 B	千葉日本大学第一中学校 (銀) 船橋市立高根中学校 (金・代表) 柏市立大津ヶ丘中学校 (銀) 松戸市立第六中学校 (金)	市原市立国分寺台中学校 (金) 野田市立岩名中学校 (銀) 千葉市立土気中学校 (金・代表) 千葉市立稲毛高等学校附属中学校 (銀)
高等学校 A	柏市立柏高等学校 (金・代表) 船橋市立船橋高等学校 (金) 県立成田国際高等学校 (銅) 県立幕張総合高等学校 (金)	習志野市立習志野高等学校 (金・代表) 聖徳大学附属女子中学校・高等学校 (銀) 県立船橋東高等学校 (銀) 県立千葉商業高等学校 (金)
高等学校 B	昭和学院中学校・高等学校 (銀) 千葉市立稲毛高等学校 (金・代表) 県立国分高等学校 (銀) 銚子市立銚子高等学校 (金・代表) 日本体育大学柏高等学校 (金)	県立市川南高等学校 (金) 県立鎌ヶ谷高等学校 (金・代表) 東海大学付属浦安高等学校 (銀) 県立四街道高等学校 (金)
大学	千葉大学吹奏楽団 (銀)	
職場・一般	習志野シンフォニックブラス (銅) 光ウィンドオーケストラ (金・代表) 船橋市交響吹奏楽団 (銀)	習志野ウィンド・オーケストラ (銀) アンサンブル・市川 (銀)

☆平成 28 年度千葉県吹奏楽コンクール特別賞授与団体☆

千葉県知事賞 (公財) 千葉県文化振興財団賞 千葉県教育長賞・朝日新聞社賞	柏市立柏高等学校 松戸市立第六中学校 船橋市立高根東小学校 松戸市立第四中学校 柏市立柏高等学校 柏市立柏第二小学校 柏市立酒井根中学校 習志野市立習志野高等学校	松戸市立第六中学校 銚子市立銚子高等学校 千葉市立土気中学校 昭和学院中学校・高等学校
ヤマハ賞	市川市立国府台小学校 松戸市立横須賀小学校 市原市立有秋中学校 市原市立菊間中学校 日本大学習志野高等学校 緑区吹奏楽団	柏市立柏第七小学校 習志野市立第六中学校 流山市立東深井中学校 大多喜町立大多喜中学校 城西国際大学学友会吹奏楽団
理事長賞	光ウィンドオーケストラ 千葉大学吹奏楽団	
出野杯 賛助会特別賞		光ウィンドオーケストラ

●第 64 回全日本吹奏楽コンクール●

中学校	松戸市立小金中学校 (銀)	松戸市立第四中学校 (金)
	柏市立酒井根中学校 (金)	
高等学校	習志野市立習志野高等学校 (銀)	柏市立柏高等学校 (金)
職場・一般	光ウィンドオーケストラ (銀)	

●第 16 回東日本学校吹奏楽大会●

小学校	船橋市立高根東小学校 (金)	習志野市立実花小学校 (金)
中学校	船橋市立高根中学校 (金)	千葉市立土気中学校 (金)
高等学校	千葉市立稲毛高等学校 (銀)	県立鎌ヶ谷高等学校 (金)
	銚子市立銚子高等学校 (金)	

●第 22 回東関東マーチングコンテスト●

B 部門	野田市立東部中学校 (金)	鎌ヶ谷市立鎌ヶ谷中学校 (銀)
	松戸市立第一中学校 (金)	拓殖大学紅陵高等学校 (銀)
	県立千葉商業高等学校 (金)	県立市川昂高等学校 (金)
	西武台千葉中学校・高等学校 (金)	
A 部門	習志野市立第四中学校 (金)	野田市立南部中学校 (金・代表)
	習志野市立第二中学校 (金・代表・市長賞)	船橋市立法田中学校 (金・代表)
	柏市立柏高等学校 (金・代表)	習志野市立習志野高等学校 (金・代表・市長賞)
	県立松戸六実高等学校 (銀)	船橋市立船橋高等学校 (金・代表)

☆平成 28 年度千葉県マーチングコンテスト特別賞授与団体☆

千葉県教育長賞	野田市立南部中学校	柏市立柏高等学校
ヤマハ賞	松戸市立第一中学校	県立千葉商業高等学校
理事長賞	県立千葉商業高等学校	習志野市立第四中学校
	習志野市立習志野高等学校	

●第 15 回東関東小学校バンドフェスティバル●

野田市立東部小学校 (銀)	習志野市立大久保小学校 (金・代表)
船橋市立八栄小学校 (金)	柏市立酒井根小学校 (銀)

☆平成 28 年度千葉県小学校バンドフェスティバル特別賞授与団体☆

千葉県教育長賞	習志野市立大久保小学校
理事長賞	船橋市立八栄小学校
ヤマハ賞	柏市立酒井根小学校

●第 29 回全日本マーチングコンテスト●

中学校	習志野市立第二中学校 (金)	野田市立南部中学校 (金)
	船橋市立法田中学校 (金)	
高等学校	船橋市立船橋高等学校 (金)	柏市立柏高等学校 (銀)
	習志野市立習志野高等学校 (金)	

●第 35 回全日本小学校バンドフェスティバル●

習志野市立大久保小学校 (銅)

●第 22 回東関東アンサンブルコンテスト●

小学校	柏市立柏第三小学校 金管八重奏 (銀)
	習志野市立秋津小学校 サクソフオン四重奏 (金)
	浦安市立舞浜小学校 サクソフオン三重奏 (金)
	柏市立柏第三小学校 木管八重奏 (金)
	船橋市立高根東小学校 木管三重奏 (金)
中学校	大網白里市立大網中学校 打楽器六重奏 (金)
	習志野市立第五中学校 金管八重奏 (金)
	松戸市立小金中学校 金管八重奏 (銀)
	松戸市立第二中学校 金管八重奏 (銀)
	松戸市立小金南中学校 金管八重奏 (銅)
	松戸市立小金中学校 クラリネット四重奏 (金)
	習志野市立第五中学校 木管三重奏 (金・代表)

高等学校	県立成東高等学校 打楽器四重奏	(銀)
	県立幕張総合高等学校 サクソフオーン八重奏	(金)
	習志野市立習志野高等学校 クラリネット四重奏	(金・代表)
	県立幕張総合高等学校 フルート打楽器八重奏	(金)
	銚子市立銚子高等学校 木管弦バス八重奏	(銀)
	県立市川昂高等学校 木管六重奏	(銀)
	習志野市立習志野高等学校 木管三重奏	(金)
大 学	淑徳大学吹奏楽部 金管八重奏	(銀)
	秀明大学吹奏楽部 木管弦バス八重奏	(銅)
一 般	フェニーチェ・ウィンド・アンサンブル 金管八重奏	(金)
	Ensemble Wizard 管楽八重奏	(銅)
	グランツクラリネットアンサンブル クラリネット四重奏	(金)
	花輪の森ウインドオーケストラ クラリネット四重奏	(銅)
	アルファモニック吹奏楽団 クラリネット四重奏	(金)
	フェニーチェ・ウィンド・アンサンブル 木管弦バス八重奏	(金・代表)

●第40回全日本アンサンブルコンテスト●

中 学 校	習志野市立第五中学校 木管三重奏	(金)
高 等 学 校	習志野市立習志野高等学校 クラリネット四重奏	(銀)
一 般	フェニーチェ・ウィンド・アンサンブル 木管弦バス八重奏	(銅)

●第30回千葉県吹奏楽個人コンクール●

小 学 生	市川市立行徳小学校	田中 アンジィ すみれ (ファゴット)	審査員特別賞・賛助会賞 理事長
	船橋市立高根東小学校	古屋萌乃香 (フルート)	審査員特別賞・賛助会賞 理事長賞
	浦安市立日の出小学校	神崎 真平 (チューバ)	審査員特別賞・賛助会賞 理事長賞
	習志野市立大久保小学校	渡部 友菜 (トランペット)	審査員特別賞・賛助会賞 理事長賞
中 学 生	流山市立南部中学校	小比類巻友翔 (サクソフオーン)	審査員特別賞・賛助会賞 理事長賞
	流山市立常盤松中学校	木村 桜空 (サクソフオーン)	審査員特別賞・理事長賞
	習志野市立第一中学校	國崎 楓 (ファゴット)	審査員特別賞・賛助会賞
	浦安市立日の出中学校	白川 和海 (クラリネット)	審査員特別賞・賛助会賞 理事長賞
	千葉県立大椎中学校	木下 結日 (フルート)	審査員特別賞・賛助会賞
	習志野市立第一中学校	熊田 百花 (フルート)	審査員特別賞
	市原市立有秋中学校	小倉 実穂 (マリンバ)	理事長賞
	船橋市立古和釜中学校	前田 唯希 (トランペット)	審査員特別賞・賛助会賞
	野田市立木間ヶ瀬中学校	小林 美穂 (トランペット)	審査員特別賞
	松戸市立旭町学校	山下 真琴 (トロンボーン)	審査員特別賞・理事長賞
	千葉県立貝塚中学校	今井 蒔音 (ユーフォニアム)	審査員特別賞・賛助会賞
高 校 生	千葉県立稲毛高等学校附属中学校	直田 真潮 (ホルン)	審査員特別賞
	木更津総合高等学校	伊東 玲美 (サクソフオーン)	審査員特別賞・賛助会賞
	県立佐倉高等学校	布施 晶帆 (クラリネット)	審査員特別賞
	千葉県立稲毛高等学校	進藤 智歩 (フルート)	審査員特別賞・理事長賞
	県立佐倉高等学校	金澤 佳汰 (オーボエ)	審査員特別賞
	県立東葛飾高等学校	中沢 紅那 (マリンバ)	審査員特別賞
	千葉県立稲毛高等学校	野原 千紘 (ユーフォニアム)	審査員特別賞・賛助会賞
	県立幕張総合高等学校	鈴木 涼 (チューバ)	審査員特別賞
	県立船橋東高等学校	山村 拓海 (トロンボーン)	審査員特別賞
	県立成東高等学校	古川 優貴 (ホルン)	審査員特別賞
	県立幕張総合高等学校	原田 睦子 (トランペット)	審査員特別賞・理事長賞

●第 16 回千葉県管弦楽コンペティション (各部門金賞) ●

小学校	習志野市立谷津小学校	弦楽六重奏	最優秀賞
	船橋市立小栗原小学校	弦楽九重奏	
	船橋市立行田東小学校	弦楽十重奏	
	船橋市立前原小学校	弦楽十重奏	
中学校	船橋市立小栗原小学校	弦楽十重奏	理事長賞
	習志野市立第一中学校	弦楽四重奏	最優秀賞
	船橋市立葛飾中学校	弦楽七重奏	
	習志野市立第六中学校	弦楽七重奏	
	船橋市立葛飾中学校	弦楽八重奏	
	松戸市立第六中学校	弦楽九重奏	
	船橋市立船橋中学校	弦楽九重奏	
	習志野市立第六中学校	弦楽九重奏 A	
	習志野市立第一中学校	弦楽十重奏 A	
	船橋市立宮本中学校	弦楽十重奏	理事長賞
	船橋市立御滝中学校	弦楽十重奏	
高等学校	県立幕張総合高等学校	弦楽十重奏 C	
	聖徳大学附属女子高等学校	弦楽十重奏	
	県立船橋高等学校	弦楽十重奏	最優秀賞
	県立幕張総合高等学校	弦楽十重奏 A	理事長賞

平成 29 年度 事業計画

会議関係

4月 9日 (日)	第1回理事会	ホテルプラザ菜の花
4月16日 (日)	会計監査会	県吹奏楽連盟事務局
4月23日 (日)	平成29年度千葉県吹奏楽連盟総会	ホテルプラザ菜の花
6月 4日 (日)	第一演奏事業部会 (事前説明会準備)	県吹奏楽連盟事務局
6月18日 (日)	第一演奏事業部会 第2回理事会	青葉の森公園芸術文化ホール
6月18日 (日)	千葉県吹奏楽コンクール事前説明会 (含:抽選会)	青葉の森公園芸術文化ホール
7月 1日 (土)	第一演奏事業部会 コンクール準備	県吹奏楽連盟事務局
7月24日 (月)	第三演奏事業部会 県マーチング事前説明会 (含:抽選会)	千葉県文化会館 聖賢堂
8月27日 (日)	第3回理事会 コンクール反省会	京葉銀行文化プラザ
8月27日 (日)	第1回常任理事会	京葉銀行文化プラザ
12月23日 (土)	第二演奏事業部会	千葉県文化会館
1月 8日 (月)	第4回理事会・新年祝賀会	ホテルプラザ菜の花
1月13日 (土)	地区理事長・事務局合同会議	犬吠埼ホテル
2月 4日 (日)	第2回常任理事会	ホテルグリーンタワー幕張
3月24日 (土)	第3回常任理事会	ホテルグリーンタワー幕張
3月26日 (月)	第二演奏事業部会	京葉銀行文化プラザ

演奏事業部門

◎第59回千葉県吹奏楽コンクール

月 日	曜日	千葉県文化会館	青葉の森公園芸術文化ホール	君津市民文化ホール
7月21日	金	中学校B-1 予選Ⅰ		
22日	土	高等学校・中学校ジュニア		
23日	日	小学校C		
24日	月	中学校B-2		
25日	火	中学校B-3 予選Ⅱ		
26日	水	中学校B-4		
27日	木			
28日	金	高等学校B-1 予選Ⅰ		
29日	土	小学校B-1	中学校C-1	
30日	日	小学校B-2	中学校C-2	
31日	月	高等学校B-2 予選Ⅱ	中学校C-3、高等学校C	
8月1日	火	中学校A-1 予選Ⅰ		
2日	水	中学校A-2		
3日	木	中学校A-3		
4日	金	中学校A-4 予選Ⅱ		
5日	土	中学校A-5		大学A・C、職場一般C
6日	日	高等学校A-1		職場一般A
7日	月	高等学校A-2		
11日	金	本選 高等学校B、中学校B		
12日	土	本選 中学校A		
13日	日	本選 高等学校A		

※申し込み数により、一部日程が変更される場合があります。

◎第30回千葉県マーチングコンテスト・第16回千葉県小学校バンドフェスティバル

8月22日(火) 第30回千葉県マーチングコンテスト 幕張メッセ・イベントホール
8月22日(火) 第16回千葉県小学校バンドフェスティバル 幕張メッセ・イベントホール

◎第43回千葉県アンサンブルコンテスト

12月17日(日) 大学部門、職場・一般部門 聖徳大学附属女子高等学校
12月23日(土) 小学校・高等学校全部門、中学校打楽器部門 千葉県文化会館
12月24日(日) 中学校管楽器部門 千葉県文化会館

◎千葉県管弦楽コンペティション

1月6日(土) 第17回千葉県管弦楽コンペティション 京葉銀行文化プラザ

◎第31回千葉県吹奏楽個人コンクール

3月26日(月) 木管楽器(小学生・中学生・高校生) 京葉銀行文化プラザ
3月27日(火) 金管・打楽器(小学生・中学生・高校生) 京葉銀行文化プラザ

文化祭関係

10月29日(日) 千葉・県民芸術祭参加『第30回千葉県吹奏楽祭』 成田国際文化会館

研修部門—本部講習

5月27日(土) 吹奏楽講習会(Ob・Fg・打楽器・コントラバス) 習志野市立習志野高等学校
6月4日(日) マーチングバンド実技講習会 JFEスチール千葉体育館
6月24日(土) 吹奏楽講習会(Ob・Fg・打楽器・コントラバス) 習志野市立習志野高等学校
9月24日(日) ポップス講習会 千葉学芸高等学校

東関東吹奏楽連盟関係

4月8日(土) 常任理事会 朝日新聞東京本社
5月3日(水) 平成29年度東関東吹奏楽連盟総会 東京文化会館
5月7日(日) 東関東マーチング講習会「The World of Brass 2017 in ひたちなか」 茨城県・国営ひたち海浜公園
6月10日(土) 東関東吹奏楽連盟理事・事務局長合同会議 栃木県・黒磯文化会館
6月10日(土) 東関東吹奏楽バンドセッション(吹奏楽講習会) 栃木県・黒磯文化会館
6月11日(日) 東関東吹奏楽バンドセッション(第18回選抜吹奏楽大会) 栃木県・黒磯文化会館
9月2日(土) 第23回東関東吹奏楽コンクール 高等学校A 神奈川県・よこすか芸術劇場
9月3日(日) 第23回東関東吹奏楽コンクール 中学校A 神奈川県・よこすか芸術劇場
9月9日(土) 第23回東関東吹奏楽コンクール 高等学校B 栃木県・宇都宮市文化会館
9月10日(日) 第23回東関東吹奏楽コンクール 小学校 栃木県・宇都宮市文化会館
9月16日(土) 第23回東関東吹奏楽コンクール 中学校B 茨城県・ひたちなか市文化会館
9月17日(日) 第23回東関東吹奏楽コンクール 大学、職場・一般 茨城県・ひたちなか市文化会館
9月30日(土) 常任理事会 千葉県・千葉ポートアリーナ
10月1日(日) 第23回東関東マーチングコンテスト 千葉県・千葉ポートアリーナ
10月1日(日) 第16回東関東小学校バンドフェスティバル 千葉県・千葉ポートアリーナ
12月2日(土) 東関東吹奏楽連盟理事・事務局長合同会議 東京文化会館
1月27日(土) 常任理事会 千葉県・君津市民文化ホール
1月28日(日) 理事会 千葉県・君津市民文化ホール
1月27日(土) 第23回東関東アンサンブルコンテスト 小、高、大 千葉県・君津市民文化ホール
1月28日(日) 第23回東関東アンサンブルコンテスト 中、職・一 千葉県・君津市民文化ホール

全日本吹奏楽連盟関係

5月26日(金) 全日本吹奏楽連盟総会	愛知県・ANAクラウンプラザホテルグランコート名古屋
5月27日(土) 全日本吹奏楽連盟総会	愛知県・ANAクラウンプラザホテルグランコート名古屋
10月21日(土) 第65回全日本吹奏楽コンクール 中学校	愛知県・名古屋国際会議場
10月22日(日) 第65回全日本吹奏楽コンクール 高等学校	愛知県・名古屋国際会議場
10月28日(土) 第65回全日本吹奏楽コンクール 大学	岡山県・倉敷市民会館
10月29日(日) 第65回全日本吹奏楽コンクール 職場・一般	岡山県・倉敷市民会館
11月18日(土) 第36回全日本小学校バンドフェスティバル	大阪府・大阪城ホール
11月19日(日) 第30回全日本マーチングコンテスト	大阪府・大阪城ホール
3月21日(水) 第41回全日本アンサンブルコンテスト	神奈川県・よこすか芸術劇場

提携関係

5月19日(金)～21日(日) 第48回日本吹奏楽指導者クリニック	静岡県・アクトシティ浜松
10月14日(土) 第17回東日本学校吹奏楽大会 中学校	栃木県・宇都宮市文化会館
10月15日(日) 第17回東日本学校吹奏楽大会 小学校・高等学校	栃木県・宇都宮市文化会館
10月28日(土) 千葉県音楽祭	市原市民会館

自主事業助成について

この助成は、加盟会員が、自主的に吹奏楽の地域文化活性化に係わる演奏活動、又は講習会、交流活動等の促進、醸成を図ることを目的とする。

1. 自主事業の申請は、別記(P.32)様式1・自主事業助成申請書に必要事項の全てを記載し、実施2ヶ月前までに地区理事長の推薦を経て、県連盟理事長の承認を得、実施するものとする。(実施要項をホームページに掲載する)
2. 但し、該当事業が複数の市区連盟に跨る場合は、開催する地区の理事長に報告の上、直接、県連盟に提出し、認可を受けるものとする。
3. 自主事業に参加する団体・人員について、演奏事業においては、3団体100名以上のものとし、講習会・研修事業等においては5団体120名以上のものとする。
4. 助成額は、5万円とする。(代表者は直ちに受領書を県連盟事務局に送る)
5. 地域(市町村枠)をこえて、10団体以上、校種横断・学生社会人連携型の参加団体の下に実施する演奏事業については別に定める。
6. 代表者は、事業実施後7日以内に事業実施結果を示す決算書および資料(チラシ・プログラム等)を県連盟理事長に提出するものとする。提出のない団体には助成を行わない。
7. 決算書に領収書の添付は必要ない。ただし、開示を求める場合がある。

各地区行事一覧

平成 29 年 4 月 1 日現在

	行 事 名	期 日	会 場
千 葉 市	総会	5月14日	みやぎき倶楽部
	県マーチングバンド実技講習会	6月 4日	JFE スチール千葉体育館
	吹奏楽研究会	7月19日	千葉市若葉文化ホール
	吹奏楽祭	10月29日	JFE スチール千葉体育館
	アンサンブルコンテスト	11月11日・12日	みやぎき倶楽部
	個人コンクール	2月 3日・4日	千葉市若葉文化ホール
	楽器別講習会	3月17日	未定
西 部	総会	5月27日	習志野市立習志野高等学校
	吹奏楽講習会 (Ob・Fg・打・コントラバス)	5月27日	習志野市立習志野高等学校
	吹奏楽講習会 (Ob・Fg・打・コントラバス)	6月24日	習志野市立習志野高等学校
	アンサンブルコンテスト (船橋地区)	11月 4日・5日	秀明八千代中学・高等学校スポーツセンター
	アンサンブルコンテスト (市川地区)	11月26日	市川市文化会館
	個人コンクール (船橋地区) 小学校	2月 3日	習志野市立習志野高等学校
	個人コンクール (船橋地区) 中学校・高等学校	2月10日・11日・12日	八千代市勝田台文化センター
個人コンクール (市川地区)	2月 3日	市川市文化会館	
東 葛 飾	総会	5月13日	さわやかちば県民プラザ
	マーチング講習会	5月13日	さわやかちば県民プラザ
	コンクールのための合同練習・楽曲研究会	6月 3日	開智国際大学
	地区吹奏楽祭	7月16日	野田市文化会館
	アンサンブルコンテスト	11月11日	柏市立柏高等学校
	個人コンクール	1月27日・28日	さわやかちば県民プラザ
印 旛	総会	5月21日	千葉敬愛高等学校
	初心者講習会	5月21日	千葉敬愛高等学校
	吹奏楽祭	6月25日	ふれあいプラザさかえ文化ホール
	楽器別講習会	10月 8日	千葉敬愛高等学校
	アンサンブルコンテスト	11月23日	成田国際文化会館
	個人コンクール	1月27日・28日	ふれあいプラザさかえ
東 部	総会	5月27日	県立銚子商業高等学校
	楽器別講習会	5月27日	県立銚子商業高等学校
	吹奏楽祭 (香取会場)	6月10日	多古町コミュニティプラザ
	吹奏楽祭 (海匠会場)	9月24日	銚子市青少年文化会館
	アンサンブルコンテスト	11月18日・19日	香取市山田公民館
	個人コンクール	1月20日・21日	小見川市民センターいぶき館
山 長 夷	総会	4月28日	茂原市立東中学校
	山武地区楽器別講習会	5月28日	千葉学芸高等学校
	課題曲・自由曲講習会	6月24日・25日	睦沢ゆうあい館
	山長夷地区吹奏楽祭	7月 8日・9日	東金文化会館
	夷隅地区吹奏楽講習会	8月から随時	いすみ市立大原中学校
	吹奏楽講習会 (ポップス講習会)	9月24日	千葉学芸高等学校
	アンサンブルコンテスト	11月18日・23日	岬ふれあい会館
	個人コンクール	2月 3日・4日	東金文化会館
安 房 上 総	総会	6月 4日	東海大学付属市原望洋高等学校
	講習会	6月 4日	東海大学付属市原望洋高等学校
	吹奏楽祭	7月16日・17日	君津市民文化ホール
	アンサンブルコンテスト (高等学校)	10月29日	君津市民文化ホール
	アンサンブルコンテスト (小学校・中学校)	11月23日	君津市民文化ホール
	個人コンクール	2月 3日	君津市民文化ホール
	サザンウィンド 2018	3月24日	君津市民文化ホール

※詳細につきましては、各地区吹奏楽連盟事務局にお問い合わせください。

千葉県吹奏楽連盟規約

(名 称)

第 1 条 本連盟は一般社団法人全日本吹奏楽連盟東関東支部千葉県吹奏楽連盟と称する。

(事務所)

第 2 条 本連盟の事務所は千葉市中央区中央 4-13-10 千葉県教育会館内に置く。

(目 的)

第 3 条 本連盟は、千葉県・千葉市に於ける吹奏楽団体の連絡提携と吹奏楽の普及振興を図ると共に県下音楽文化の向上に寄与する。

※以下、4条、5条における「千葉県・市」は千葉県・千葉市と読み替えるものとする

(事 業)

第 4 条 前条の目的を達成するために下記の事業を行う。

- 1 吹奏楽講習会，演奏行進
- 2 講習，研究会の開催
- 3 指導者の紹介，育成に関する事業
- 4 千葉県・市の音楽団体，文化団体との提携
- 5 その他目的達成に必要な事業

(会 員)

第 5 条 本連盟は千葉県・市の学校，事業所，官公庁，その他の吹奏楽団で加盟した者及び吹奏楽関係者をもって会員とする。

(部 会)

第 6 条 本連盟に部会をおくことができる。小学校部会。中学校部会。高等学校部会。大学部会。職場部会。一般部会。

(地区連盟)

第 7 条 本連盟に地区連盟をおくことができる。部会，地区連盟の運営に当たってはそれぞれの内規による。

(役 員)

第 8 条 本連盟に会長 1 名，副会長（若干名），理事長 1 名，副理事長（若干名），事務局長 1 名，財務部，各事業部，常任理事，理事，監事（若干名）をおく。

- 1 会長，副会長，監事は理事会で推薦し総会において承認する。
- 2 理事は各部門より推薦（理事の数は別に定める）し総会で承認する。更に理事会が適当と認める学識経験者を総会の承認を得て理事に委嘱することができる。
- 3 理事長，副理事長，事務局長，財務部，財務部長，総務部長，各事業部長及び常任理事は理事会において互選する。
- 4 各部門部会長，副部会長，地区理事長，地区副理事長はそれぞれの会員が互選する。
- 5 常任理事会は，理事長・副理事長・事務局長・地区連盟理事長・財務部正副部長・総務部長・各事業部長及び常任理事により構成する。

- 6 上部団体役員は理事会で推薦する。
- 7 理事の数、選出、任期、改選については〔役員選出に関する規定〕により定める。

(役員の仕事)

- 第 9 条
- 1 会長は本会を代表する。
 - 2 副会長は会長を補佐し、会長事故あるときはこれに代わる。
 - 3 理事長は本連盟を統轄し、その運営にあたる。
 - 4 副理事長は理事長を補佐し、理事長事故あるときはこれに代わる。
 - 5 事務局長は連盟事務を統轄する。
 - 6 財務部は連盟会計を担当する。
 - 7 常任理事は理事会の議による本会の事業を執行する。
 - 8 理事は理事会を組織し、本会の業務を執行する。但し緊急な場合、総会に代わることができる。
 - 9 監事は事業及び会計を監査し、総会で承認を得る。

(任 期)

- 第 10 条 役員の仕事は 2 年とし、再任を妨げない。但し、欠員により就任した役員の仕事は、前の役員の仕事期間とする。

(名誉会長、顧問、参加)

- 第 11 条 本連盟に、名誉会長、名誉理事長、顧問、参加をおくことができる。

(会 議)

- 第 12 条
- 1 会議は、総会、理事会、常任理事会、事業別委員会とする。
 - 2 総会は、各地区代議員をもって組織し、毎年 1 回招集する。(定足数は 3 分の 2 以上とし、議決は、過半数によるものとする。)
 - 3 代議員総数は、50 名とし、前年度各地区加盟団体数の比率に応じて配分する。
 - 4 常任理事会、理事会は、必要に応じ理事長がこれを招集する。

(会 計)

- 第 13 条 本連盟の経費は、連盟会費、その他助成金、寄付金などの収入をもってあてる。
本連盟に加入の際の入会金はこれを徴収しない。
本連盟の会計年度は 4 月 1 日から翌 3 月 31 日までとする。

(附 則)

- 本連盟の規約の改正は総会の議を要する。
規約の運営は細則で定めることができる。
(本規約は昭和 56 年 4 月 1 日からこれを施行する。)
(昭和 63 年 5 月 22 日一部改定)
(平成 4 年 5 月 2 日千葉市政令指定都市移行に伴い、第 3 条、第 4 条、第 5 条・一部改定)
(千葉県吹奏楽連盟個人会員附則は、平成 10 年 4 月 26 日より施行する。)
(平成 13 年 4 月 29 日一部改定)
(平成 16 年 4 月 24 日一部改定)
(平成 27 年 4 月 26 日一部改定)

附則 千葉県吹奏楽連盟 個人会員

- 1 項 千葉県吹奏楽連盟は千葉県吹奏楽連盟規約第3条の目的を達成するため、第5条(会員)及び第8条2項の定めるところに基づいて「個人会員」を設けるものとする。
- 2 項 1項に於ける第3条、第5条の定めるところにより、千葉県吹奏楽連盟の会員を下記のように定める。
加盟会員(加盟団体会員・組織下会員)規約第5条加盟した者
法人会員(吹奏楽関係者・賛助会員)規約第5条吹奏楽関係者
個人会員(吹奏楽関係者・学識経験者)規約8条
- 3 項 個人会員の資格、加盟手続き、加盟会費については別に定める。
- 4 項 第8条(役員)第3項に於ける学識経験者は当分の間「個人会員」と読み替えて、千葉県吹奏楽連盟の弾力的、効率的な組織運営を図るものとする。

附則 役員選出に関する規定

連盟規約(第8条、第9条、第10条)により通常役員選出に関する規定を次の通り定める。

第1条(理事の定数)

1. 理事の総数は50名以上70名以内とする。
2. 地区連盟選出理事は40名以内とし、前年度の各地区加盟団体数の比例配分数以内を各地区連盟より推薦することが出来る。
3. 学識経験者理事は部門別理事数、地区選出理事数の格差を考慮するとともに、本連盟の事業及び業務が円滑に遂行出来ることを勘案して推薦することが出来る。

第2条(役員改選)

役員改選は任期の終了する1ヶ月前までの理事会において第8条各項に基づいて改選を行う。

1. 役員再任は妨げないが、理事長、副理事長、事務局長は改選期、理事会において出席理事の過半数の信任を必要とする。
2. 改選期、理事長立候補者が複数いる場合は3ヶ月前に告示し、前項1の理事会において選挙を行わなければならない。
3. 理事長立候補者は10名以上の理事の推薦を必要とする。
4. 理事長は理事の過半数の得票を得ることを必要とする。

第3条(役員選考委員会)

1. 千葉県吹奏楽連盟規約第8条により総会に付議すべき第1項、第2項、第3項、第6項の原案を作成する機関として役員選考委員会(以下推薦選考委)を設ける。
2. 委員の構成は、理事長、副理事長、地区連盟理事長、事務局長とする。

第4条(選挙管理委員会)

1. 選挙の事務は選挙管理委員会(以下選管委)が行う。但し選管委が選出するまでの事務は事務局が代行する。
2. 委員は3～4名とし、当該年度総会の代議員の中から理事長が委嘱する。委員長は委員の互選とする。但し理事は選管委を兼ねることは出来ない。

第5条(投票及び開票)

1. 投票は全て無記名で行う。
2. 信任投票の場合は候補者名のところに、信任(○印)、不信任(×印)を記入する。
3. 投票終了後、ただちに選管委のもとにおいて開票する。
4. 選管委は投票総数の確認、有効無効の区別をし、信任数または得票数を確認し、結果を記録、公表する。
5. 結果について異議ある場合、委員長の同意を得て選管委立会いのもとで投票用紙を点検することが出来る。

第6条(役員補充)

1. 役員に欠員が生じた場合、総会までの理事会において新たに候補者を互選する。
2. 前項1によっても役員に欠員がある場合、理事長が理事又は理事以外の学識経験者を推薦し、理事会及び総会の承認を得て委嘱することが出来る。

千葉県吹奏楽連盟賛助会 会則

第1章 総則

- 第1条 本会は、千葉県吹奏楽連盟賛助会という。
第2条 本会は、事務局を事務局長の勤務するところに置く。

第2章 目的

- 第1条 本会は千葉県吹奏楽連盟規約第3条（目的）及び第5条（会員）に基づいて、千葉県吹奏楽の発展ならびに会員相互の親睦と発展を図り、音楽文化の向上発展に寄与することを目的とする。

第3章 会員及び組織

- 第1条 本会の会員は、千葉県吹奏楽連盟の事業ならびに趣旨に賛同する団体（法人）で組織するものとする。
第2条 本会には、部会を置くことができる。
第3条 本会に入会するには書面（別に定める）により届け出、幹事会の承認を得た後に千葉県吹奏楽連盟に賛助会費を納入するものとする。
第4条 本会を退会するものは、その年度賛助会費の納入期日までに事務局に申し出る。

第4章 役員

- 第1条 本会には、次の役員を置く。会長1名 副会長1名 幹事若干名 会計1名（事務局長兼務）監査2名
第2条 役員は、次により選出する。
1 会長、副会長は幹事会で推挙する。
2 幹事は部門別会で推挙する。
第3条 役員の任期は2年とし、再任は妨げない。
第4条 本会に事務局を設置し会長が委嘱した事務局員を置くことができる。

第5章 相談役

- 第1条 本会は、相談役を置くことができる。相談役は千葉県吹奏楽連盟理事長ならびに、吹奏楽連盟賛助会員担当とする。

第6章 会議

- 第1条 幹事会ならびに会議は、会長、副会長、部門別幹事ならびに事務局をもって構成する。

第7章 会計

- 第1条 本会の運営費は、総会時に納入するものとする。

平成 29 年度 千葉県吹奏楽連盟 役員一覧

会 長	岩瀬 良三				
副 会 長	村上 宣雄	朝日新聞千葉総局長			
	新妻 寛				
特別参与	鈴木 勲				
理 事 長	相川 隆司				
副 理 事 長	青木 一郎 (生涯・アルファモニック)	飯村 毅 (総・三演)			
	石田 修一 (三演・市立柏高)	榎田伸一郎 (一演・成田高)			
	大槻 秀一 (総・船橋市西図書館)	小川 定男 (二演)			
	福島 量吉 (総・研修)				
事務局 長	吉田 直 (松戸六実高)				
事務局次長	小澤 宏壽 (一演・船橋芝山高)	木村 武 (二演・敬愛学園高)			
常任理事	石津谷治法 (三演・習志野高)	井上 大一 (二演・市原中)			
	小川 巧 (財務・二演)	川野 悟 (一演・あすみが丘小)			
	太宰 信也 (研修・検見川公民館)	齋藤 信昭 (財務・三演)			
	白井 信孝 (一演・茂原東中)	忠地 美幸 (二演)			
	伊達 正明 (一演・咲が丘小)	間宮 修一 (生涯・東金吹)			
理 事	市成 直広 (一演・千葉黎明高)	犬塚 禎浩 (一演・柏中)			
	今泉 完一 (一演・嶺南中)	内田 慎一 (一演・茂原高)			
	海老澤 博 (一演・習志野高)	大崎 千夏 (一演・葛飾中)			
	太田井 稔 (一演・津田沼高)	神尾 彰宏 (一演・光ウィンド)			
	栢木 幸宏 (一演・小金南中)	小早稲 茂雄 (一演・千葉敬愛高)			
	佐藤 博 (一演・佐倉東高)	篠宮 幸則 (一演・市立千葉高)			
	須藤 卓眞 (一演・松戸四中)	玉造 裕美 (一演・銚子商業高)			
	寺嶋 耕一 (一演・谷津小)	中尾 和広 (一演・木更津東高)			
	西村 紀子 (一演・多古高)	沼崎 拓也 (一演・柏の葉高)			
	丸山 潤 (一演・千葉学芸高)	水野 博文 (一演・西志津中)			
	宮下 彬 (一演・高洲一中)	向井 夏詩 (一演・袖ヶ浦高)			
	茂住 卓生 (一演・一宮中)	本山 文朋 (一演・松戸プラス)			
	山崎 和成 (一演・竜角寺台小)	吉田 明子 (一演・銚子一中)			
	和智 慎治 (一演・流山おおたかの森高)	織戸 弘和 (二演・習志野一中)			
	鷺山 智春 (二演・銚子五中)	荘司 康一 (二演・長柄中)			
	進藤 初男 (二演・聖徳大附女子中高)	鈴掛 直子 (二演・千葉商業高)			
	田中淳一郎 (二演・東金中)	山田 良太 (二演・蘇我中)			
	大野 洋一 (三演・野田二中)	金子 孝澄 (三演・野田南部中)			
	河合 一富 (三演・六実中)	北村 俊彦 (三演・市立柏高)			
	竹下美智男 (三演・二宮中)	塚本 稔 (三演・JFE スチール千葉)			
	野田 岳志 (三演・習志野七中)	野々宮香里 (三演・四街道西中)			
	吉森 尚子 (三演・茂原中)	高橋 健一 (研修・市立船橋高)			
	堀江 彩夏 (生涯・県立柏高)	西村 拓人 (生涯・千葉商科大)			
委 嘱 理 事	菅谷 廣跡 (総務・千葉市)				
監 事	小川 邦生	石井 長衛	武藤 和義	當流谷 繁	
相 談 役	川名 博志	吉澤 肇			
参 与	荒 士郎	伊藤 政雄	岩崎 裕一	岩野 英穂	植草貴久男
	小野塚 博	粕谷 宏美	齊藤 周平	佐々木清美	佐藤日呂志
	澤田 敏春	野木 徳男	山本 啓子	吉野 肇	各地区連盟会長
顧 問	出野 弥生	作田 夏彦	西山 徹夫	渡邊亞紀人	

[敬称略順不同]

地区連盟	会 長	理 事 長
千 葉 市	鈴木 勲	太宰 信也
西 部 地 区	赤松 茂顕	石津谷治法
東 葛 飾 地 区	笠井 一郎	石田 修一
印 旛 地 区	小長井博子	榎田伸一郎
東 部 地 区	飯島 実	小川 定男
山 長 夷 地 区	鵜澤 智	白井 信孝
安房・上総地区	山本 卓人	井上 大一

全日本吹奏楽連盟 正 会 員	相川 隆司
全日本吹奏楽連盟 理 事	石津谷治法
東関東吹奏楽連盟 理 事	石田 修一

(注) 総 務部
 財 務部
 一 演：第一演奏事業部
 二 演：第二演奏事業部
 三 演：第三演奏事業部
 研 修：研修事業部
 生 涯：生涯学習部

平成 29 年度 千葉県吹奏楽連盟 定例総会 代議員名簿

千葉市	小幡 貴子	千葉市吹連理事	千葉市	加藤 聡子	千葉市立磯辺中
千葉市	澤田 有希	県立磯辺高	千葉市	椎名 尚子	千葉市立千城台西中
千葉市	関口 裕之	千葉市吹連理事	千葉市	谷藤 良昭	千葉市立稲毛高
千葉市	正木 啓史	県立若松高	西 部	金谷 未華	船橋市立海神中
西 部	栗崎 春菜	フェリーク・アコルデ・ウインドアンサンブル	西 部	後平 剛	習志野市立第二中
西 部	諏訪 貴士	市川市立妙典中	西 部	竹澤 優次	習志野市立第四中
西 部	忠地 健太	市川市立第五中	西 部	富樫誠愛恵	県立船橋芝山高
西 部	村山 和幸	習志野市立実花小	西 部	山崎 祐太	市川市立第二中
東葛飾	荒木 耕平	東葛飾地区吹連理事	東葛飾	北野 純子	市立柏高
東葛飾	土田 雅貴	東葛飾地区吹連理事	東葛飾	中島 正考	県立小金高
東葛飾	永原 久美	松戸市立古ヶ崎中	東葛飾	橋本 匡	松戸市立松戸高
東葛飾	林 智子	流山市立おおたかの森中	東葛飾	堀江 彩夏	県立柏高
東葛飾	牧野 正秀	県立松戸国際高	東葛飾	宮本 梨沙	柏市立光ヶ丘中
印 旛	飯島 章	印旛地区吹連理事	印 旛	市成 直広	千葉黎明高
印 旛	伊東由美子	印西市立木刈中	印 旛	酒井 信行	県立成田北高
印 旛	野々宮香里	四街道市立四街道西中	印 旛	増田 亘	東京学館高
東 部	川名 健太	県立旭農業高	東 部	鷺山 智春	銚子市立第五中
東 部	田島 康平	県立銚子商業高	東 部	三須絵里佳	光ウインドオーケストラ
東 部	八木 千鶴	ベルモンテウインドオーケストラ	山長夷	篠崎佳生里	茂原市立東中
山長夷	柴田 紋果	茂原市立富士見中	山長夷	荘司 直子	いすみ市立岬中
山長夷	白井 嶺雄	大網白里市立大網中	山長夷	山本 君雄	東金市立東中
山長夷	渡邊 和美	大多喜町立大多喜中	安房上総	石坂 裕美	市原中央高
安房上総	伊勢崎 功	かずさウインドオーケストラ	安房上総	佐生 知子	館山市立館山小
安房上総	高山 裕子	市原市立加茂中	安房上総	吹田 正人	拓殖大学紅陵高
安房上総	保坂幸太郎	市原市立菊間中	安房上総	森本 和彦	木更津総合高

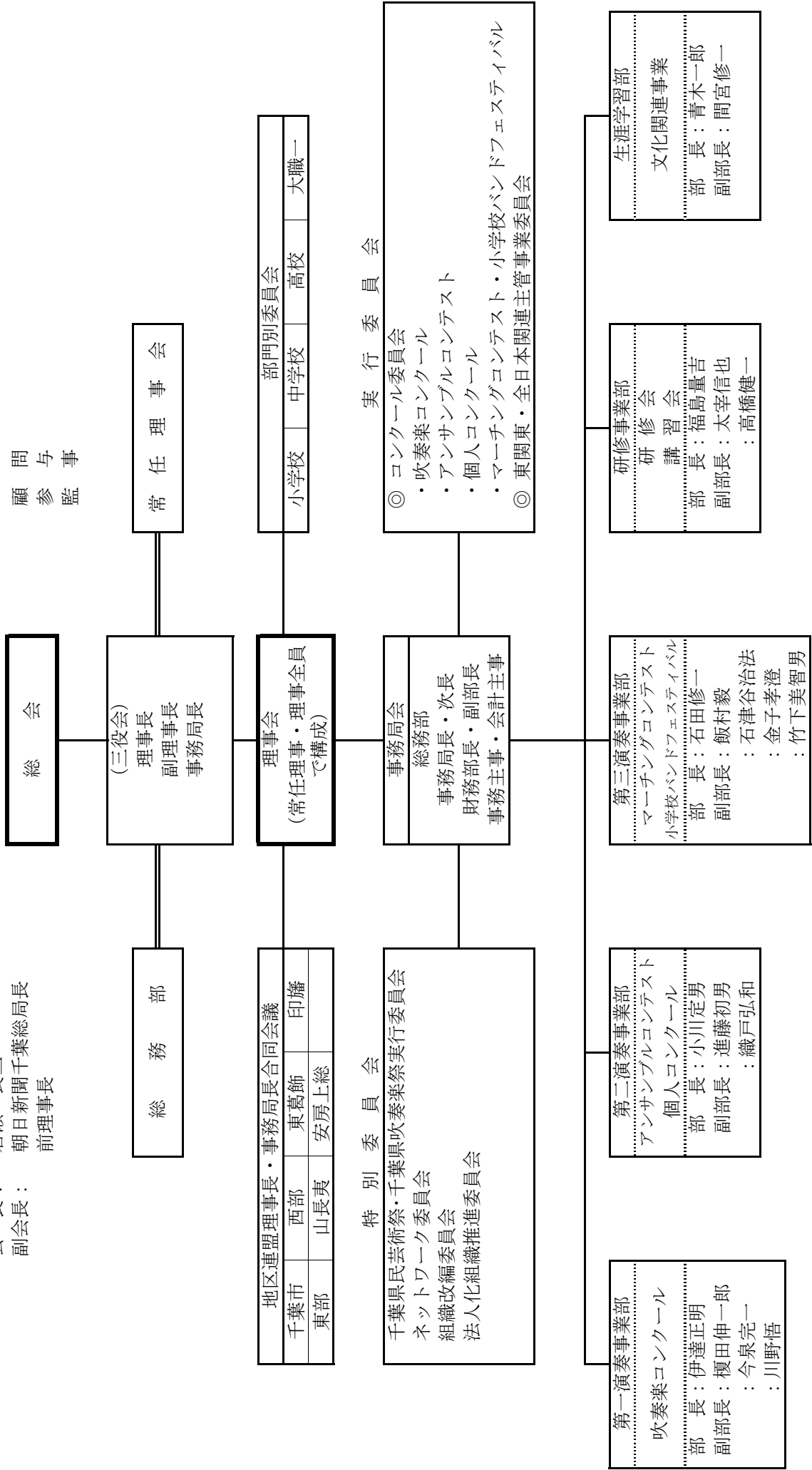
平成 29 年度 地区連盟事務局一覧

1. 千葉市吹奏楽連盟 会長 鈴木 勲
理事長 太宰 信也
事務局長 木村 武 敬愛学園高等学校
事務局 〒263-0024 千葉市稲毛区穴川 1-5-21 敬愛学園高等学校
TEL 043 (251) 6361 FAX 043 (284) 3750
2. 西部地区吹奏楽連盟 会長 赤松 茂顕 習志野市立習志野高等学校長
理事長 石津谷治法 習志野市立習志野高等学校 TEL 047 (472) 2148
事務局長 瀧山 智宏 習志野市立習志野高等学校
事務局 〒275-0001 習志野市東習志野 1-2-1 習志野市立習志野高等学校
TEL 047 (472) 2148 FAX 047 (471) 2141
3. 東葛飾地区吹奏楽連盟 会長 笠井 一郎
理事長 石田 修一 柏市立柏高等学校 TEL 04 (7132) 3460
事務局長 山田 潤一 県立小金高等学校
事務局 〒270-0032 松戸市新松戸北 2-14-1 県立小金高等学校
TEL 047 (341) 4155 FAX 047 (349) 2030
4. 印旛地区吹奏楽連盟 会長 小長井博子 千葉敬愛短期大学
理事長 榎田伸一郎 成田高等学校 TEL 0476 (22) 2131
事務局長 小早稲茂雄 千葉敬愛高等学校
事務局 〒284-0005 四街道市四街道 1522 千葉敬愛高等学校
TEL 043 (422) 0131 FAX 043 (423) 5866
5. 東部地区吹奏楽連盟 会長 飯島 実 銚子市立双葉小学校長 TEL 0479 (22) 0955
理事長 小川 定男
事務局長 神尾 彰宏 光ウィンドオーケストラ
事務局 〒288-0817 銚子市清川町 2-8-8
TEL 0479 (25) 2416 FAX 043 (332) 9230
6. 山長夷地区吹奏楽連盟 会長 鶴澤 智 茂原市立東中学校長 TEL 0475 (24) 2141
理事長 白井 信孝 茂原市立東中学校 TEL 0475 (24) 2141
事務局長 茂住 卓生 一宮町立一宮中学校
事務局 〒299-4301 長生郡一宮町一宮 5052 一宮町立一宮中学校
TEL 0475 (42) 3079 FAX 0475 (40) 1051
7. 安房・上総地区吹奏楽連盟 会長 山本 卓人 木更津市立太田中学校長 TEL 0438 (98) 7001
理事長 井上 大一 市原市立市原中学校 TEL 0436 (41) 3424
事務局長 中尾 和広 県立木更津東高等学校
事務局 〒292-0056 木更津市木更津 2-2-45 県立木更津東高等学校
TEL 0438 (23) 0538 FAX 0438 (22) 0561

千葉県吹奏楽連盟組織機構

会長：岩瀬 良三
副会長：朝日新聞千葉総局長
前理事長

顧問
監事



千葉県吹奏楽連盟 楽器貸し出し規定

千葉県吹奏楽連盟では、県下の吹奏楽発展、及び音楽文化向上に寄与するために、連盟の所有する楽器について貸し出しを行う。

連盟所有楽器、及び、管理校

・ティンパニー 4台 (23・26・29・32 インチ) ゲージ付	ラディック
・チャイム プレミア	・ドラ 宝来 (32 インチ)
[管理校] 君津市立小糸中学校	0439(32)2126 責任者 平尾 真人
・チャイム プレミア	・ドラ 宝来 32 インチ
・ドラ K.M.K 38 インチ	・バスドラム ヤマハ 36 インチ
・バスドラム パール 36 インチ	・バスドラム ラディック (ネット式)
・マリンバ ヤマハ (音域C28～C76 4オクターブ)	4オクターブ)
[管理校] 船橋市立船橋高等学校	047(422)5516 責任者 高橋 健一
・ティンパニー 4台 (23・26・29・32 インチ) ゲージ付	ヤマハ
・ドラムセット (フラッツ)	
[管理校] 船橋市立法田中学校	047(438)3026 責任者 眞田 珠生
・ティンパニー 4台 (23・26・29・32 インチ) ゲージ付	ヤマハ
[管理校] 柏市立柏高等学校	04(7132)3460 責任者 緑川 裕
・チャイム ディーガン (音域C52～F69 18音)	
・マーチングドラム一式	
[管理校] 千葉学芸高等学校	0475(52)1161 責任者 丸山 潤
・ドラムセット (フラッツ)	
[管理校] 野田市立南部中学校	04(7122)2508 責任者 金子 孝澄
・ティンパニー 4台 (23・26・29・32 インチ) ゲージ付	ヤマハ
・マリンバ アダムス (音域A25～C76 52鍵)	
・チャイム アダムス (音域C52～F69 18音)	
[管理校] 県立幕張総合高等学校	043(211)6311 責任者 伊藤 巧真
・メロディック・チャイム ヤマハ (音域C52～G71 20音)	
・マーチングドラム一式	
[管理校] 銚子市立銚子高等学校	0479(25)0311 責任者 小林 美和
・マーチングドラム一式	
[管理校] 県立君津商業高等学校	0439(65)1131 責任者 吉松 啓介
・ビブラフォン ヤマハ YV-3710 (音域 F33～F69 3オクターブ)	
・シロフォン ヤマハ YX-500F (音域 F45～C88 3.5オクターブ)	
[管理校] 聖徳大学附属女子中学校・高等学校	047(392)8111 責任者 進藤 初男
・ビブラフォン ヤマハ YV-3710 (音域 F33～F69 3オクターブ)	
・シロフォン ヤマハ YX-500F (音域 F45～C88 3.5オクターブ)	
[管理校] 県立千葉商業高等学校	043(251)6335 責任者 鈴掛 直子

※それぞれの管理校の責任者と連絡をとって借用する。

貸し出し規定

1. 指定の借用書に記入の上、管理責任者の許可を得る。
2. 借用期間は、7日間とする。
3. 借用楽器については、破損がないよう十分に取り扱いには、注意すること。
万一破損、もしくは付属品紛失の場合には、借用団体が弁償すること。
4. 所有楽器管理費 (連盟での修理・調整・交換部品費) として、楽器1件につき、借用費用1000円を管理校に借用時に納入すること。但し、チャイム (ディーガン) については、借用費用を2000円とする。
※ティンパニーは、1台につき1件とする。
5. 楽器運搬に関しては、運搬に関する人員等すべてについて、借用団体が責任を持つこと。
6. 借用できる団体は、千葉県吹奏楽連盟の加盟団体とする。
7. 借用期間を厳守し、借用団体は絶対に他の団体に又貸しをしてはならない。
8. 吹奏楽コンクール期間、舞台備え付け楽器は、貸し出ししない。

※以上の項目につき厳守すること。守れない場合は、今後その団体には貸し出しを中止する。

借 用 書

千葉県吹奏楽連盟

理事長 相 川 隆 司 様

下記の通り、千葉県吹奏楽連盟の楽器を借用します。

記

1. 楽器名 _____ (_____ 台)

2. 期 間 平成 _____ 年 _____ 月 _____ 日 ~ 平成 _____ 年 _____ 月 _____ 日

平成 _____ 年 _____ 月 _____ 日

団体名 _____

団体住所 _____

借用責任者 _____ (印)

連絡先 (TEL) _____

----- 切り取り線 -----

領 収 書

様

¥ _____

但し、千葉県吹奏楽連盟楽器借用費として

平成 _____ 年 _____ 月 _____ 日

千葉県吹奏楽連盟

管理者 _____ (印)

(様式1)

自主事業助成申請書

千葉県吹奏楽連盟理事長様

_____地区連盟理事長様

平成 年 月 日

代表者 氏名

印

住所

連絡先

標記の行事を下記、要項のように実施いたしますので、承認いただけますよう申請します。

1. 行事名	
2. 趣 旨	
3. 期 日	平成 年 月 日 ()
4. 主 催	
5. 後 援	
6. 会 場	
7. 行事の概要	行事の内容 参加団体名のすべてをご記入ください。 人数内訳
8. 実行組織	
9. 収支予算	

※代表者は、事業実施後7日以内に事業実施結果を示す決算書および資料(チラシ・プログラム等)を県連盟理事長に提出するものとする。提出のない団体には助成を行わない。

千葉県吹奏楽連盟

理事長 相川 隆司
事務局長 吉田 直

事務局 〒260-0013 千葉市中央区中央4-13-10
千葉県教育会館本館7階
TEL 043-227-6895
FAX 043-227-6896
事務主事 伊達 飛鳥 森 美和
川場 範子

☆問い合わせ・連絡についてのお願い
電話受付は、休日を除く月～金の9:00～17:00の間です。
上記以外の時間については、FAXでお願いします。

千葉県吹奏楽連盟

〒260-0013

千葉市中央区中央 4-13-10 千葉県教育会館本館 7 階

TEL 043(227)6895 FAX 043(227)6896

千葉市吹奏楽連盟	〒263-0024 千葉市稲毛区穴川 1-5-21 敬愛学園高等学校
事務局長 木村 武	TEL 043(251)6361 FAX 043(284)3750
西部地区吹奏楽連盟	〒275-0001 習志野市東習志野 1-2-1 習志野市立習志野高等学校
事務局長 瀧山 智宏	TEL 047(472)2148 FAX 047(471)2141
東葛飾地区吹奏楽連盟	〒270-0032 松戸市新松戸北 2-14-1 県立小金高等学校
事務局長 山田 潤一	TEL 047(341)4155 FAX 047(349)2030
印旛地区吹奏楽連盟	〒284-0005 四街道市四街道 1522 千葉敬愛高等学校
事務局長 小早稲 茂雄	TEL 043(422)0131 FAX 043(423)5866
東部地区吹奏楽連盟	〒288-0817 銚子市清川町 2-8-8
事務局長 神尾 彰宏	TEL 0479(25)2416 FAX 043(332)9230
山長夷地区吹奏楽連盟	〒299-4301 長生郡一宮町一宮 5052 一宮町立一宮中学校
事務局長 茂住 卓生	TEL 0475(42)3079 FAX 0475(40)1051
安房・上総地区吹奏楽連盟	〒292-0056 木更津市木更津 2-2-45 県立木更津東高等学校
事務局長 中尾 和広	TEL 0438(23)0538 FAX 0438(22)0561